

İçindekiler

SIL'e Giriş	4
SIL nasıl indirilir ve nasilkurulur?	4
RDBMS'ye bağlantı kurma	10
SIL Sorguları nasıl yazılır?	18
SIL Sözdizimi	19
'SIL İngilizce' Dilinde SIL İfadeleri	21
SIL VERITABANIOOLUSTURİfadesi	21
SIL TABLOOLUSTUR İfadesi	21
SIL TABLOBIRAK İfadesi	22
SIL TABLOYUDEGISTIR - Sütun Ekle	22
SIL INDEXOLUSTUR İfadesi	22
SIL GORUNUMOLUSTUR İfadesi	23
SIL SEC İfadesi	23
SIL ACIKCASEC İfadesi	24
SIL NEREDE Maddesi	24
SIL VE, YA DA ve NOT Operatörleri	25
Anahtar Kelimeye Göre SIL SİPARİŞİ	26
SIL BURAYAYERLESTIR İfadesi	27
SIL GÜNCELLEME İfadesi	28
SIL SIL İfadesi	28
SIL ICERDE Operatörü	29
SIL Takma Adları	29
SIL KATIL	30
SIL BIRLIK Operatörü	31
SIL BİRLİĞİ TÜRÜ	32
SIL TOP, LIMIT veya ROWNUM Maddesi	32
SIL MINIMUM () ve MAKSIMUM () Fonksiyonları	33
SIL SAYISI (), ORTALAMA () ve TOPLA () İşlevleri	34
SIL SUM () İşlevi	35
Operatör ARASINDAKİ SIL	35
İfadeye Göre SIL GRUBU	36
SIL OLAN Fıkra	37

SİL VAR Operatörü	37
SİL GİBİ	38
SİL Joker Karakterleri	38
SİL Kısıtlamaları	39
SİL BİRİNCİL ANAHTAR Kısıtlaması	40
SİL YABANCI ANAHTAR Kısıtlaması	41
SİL OTOMATİK ARTIRMA Alanı	42

**Sorgularını başkibir dilde alıřtırmak iin sanal klavye
yikurmanızı řiddetle tavsiye ederiz.**

SIL'e Giriş

SIL, Sistem Sorgulama Dili anlamına gelir.

SIL, kullanıcıların veritabanı ile iletişim kurmasını ve İngilizce'nin yanısıra Arapça, Hintçe, İspanyolca gibi farklı dillerde sorgu yazmasına olanak tanıyan bir sorgu dilidir.

SIL, sorgu yapılarak dahili veritabanı müdahale yapabileceği bir kapı sağlar. SIL kullanarak veritabanınızın tüm DBMS işlemlerini kendinizde yönetebilirsiniz.

SIL şunları yapabilir:

- SIL yeni veritabanları oluşturabilir
- SIL, bir veritabanında yeni tablolar oluşturabilir
- SIL, bir veritabanında sorgu yürütebilir.
- SIL, bir veritabanından veri alabilir.
- SIL bir veritabanını kayıteklebilir, güncelleyebilir veya siler

Kıscası SIL, veritabanı üzerindeki tüm işlemleri SQL ile aynı, ancak kullanıcı dostu bir dilde yapılabilir.

SIL nasıl indirilir ve kurulur?

SIL yazılımı resmi web sitemiz www.sil.com'da mevcut ve oradan indirilebilir.

SIL'in kurma adımları:

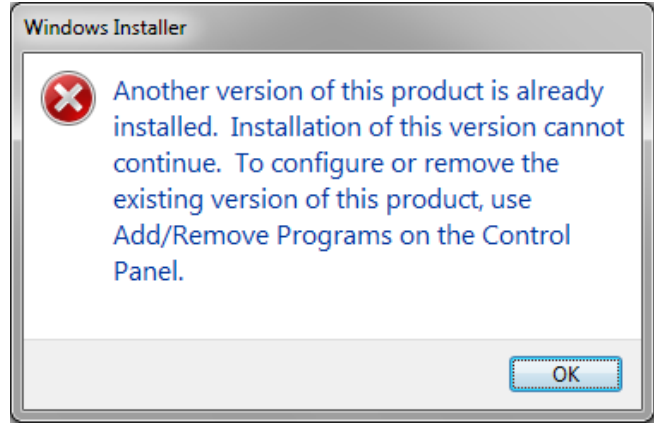
Aşama 1: SIL'i web sitemizden indirin.

Klasörünüzün içinde aşağıdaki görüldüğü gibi iki kurulum dosyası olacaktır.

Name	Date modified	Type	Size
DotNetFX40Client	4/1/2022 12:01 AM	File folder	
WindowsInstaller3_1	4/1/2022 12:01 AM	File folder	
setup.exe	4/1/2022 12:01 AM	Application	418 KB
SIL_Turkish Setup.msi	4/1/2022 12:01 AM	Windows Installer ...	4,938 KB

Setup.exe'ye çift tıklayın ve kurulumu başlatın.

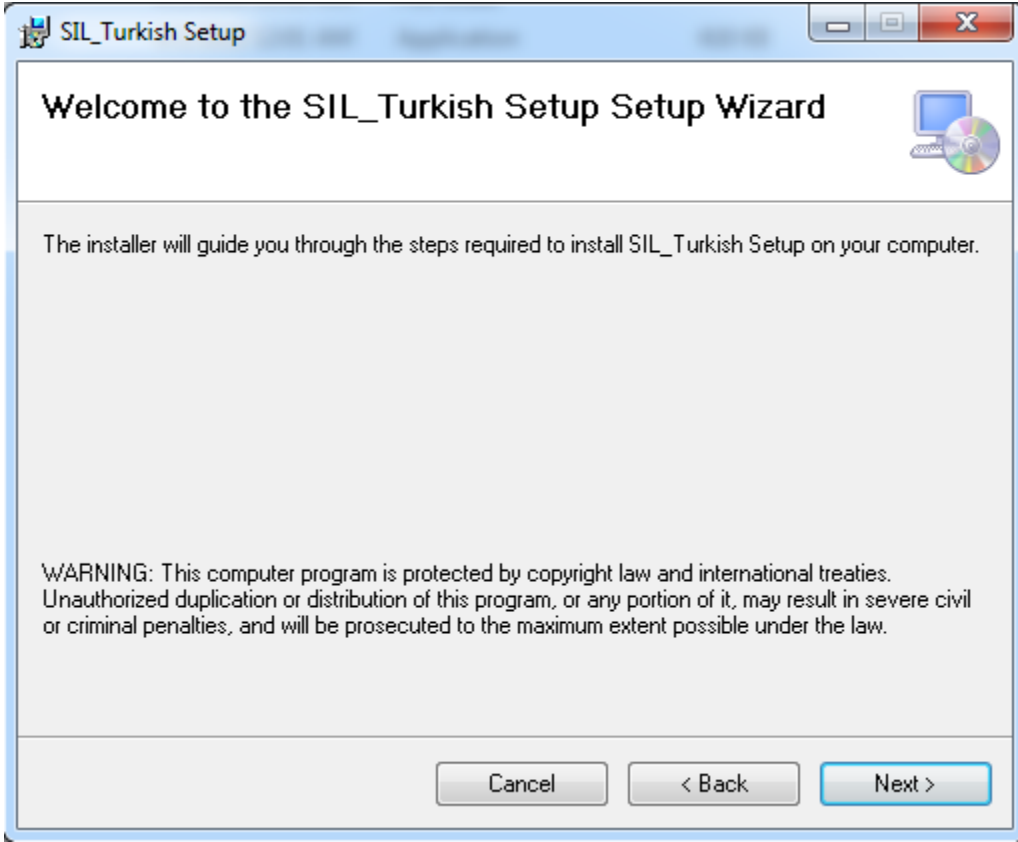
Not: Yazılım zaten sistemde mevcutsa aşağıda görülen hata ekranı çıkar.



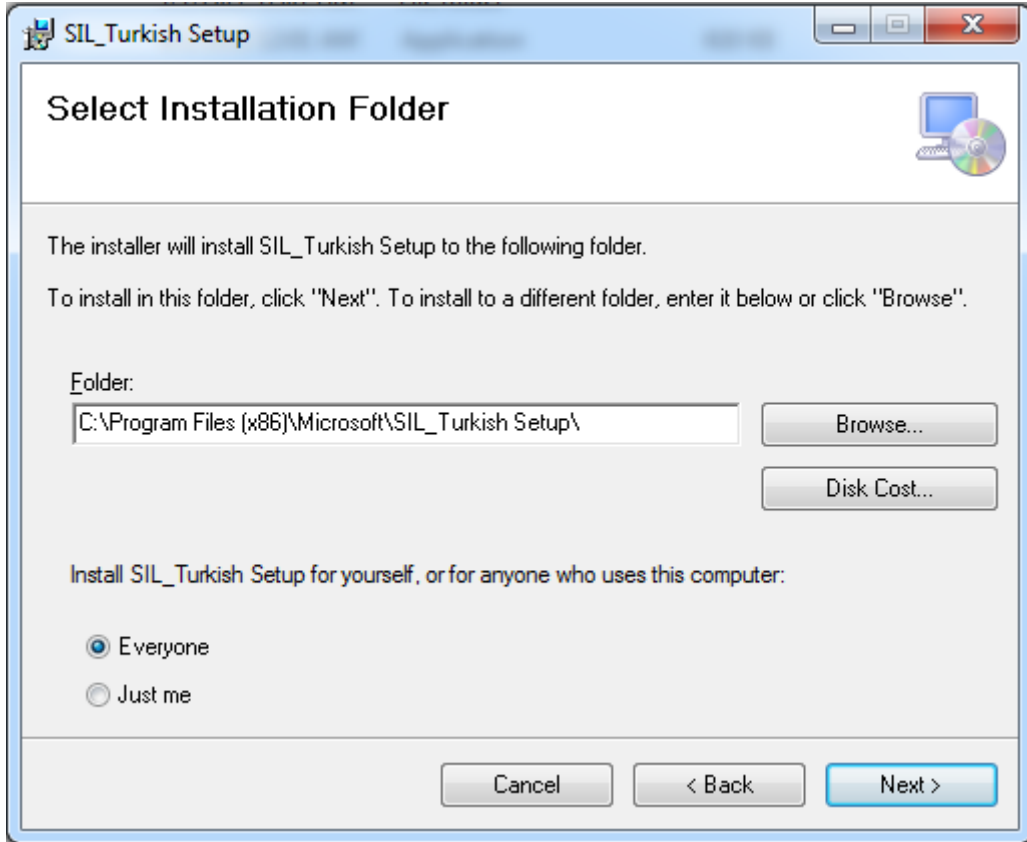
Aşama 2: İleri'ye tıkladıktan sonra aşağıdaki ekranı göreceksiniz. SIL'in sisteminizde kurmak için lisans sözleşmesini okumanız ve kabul etmeniz gerekir. Ardından İleri'yi tıklayın.



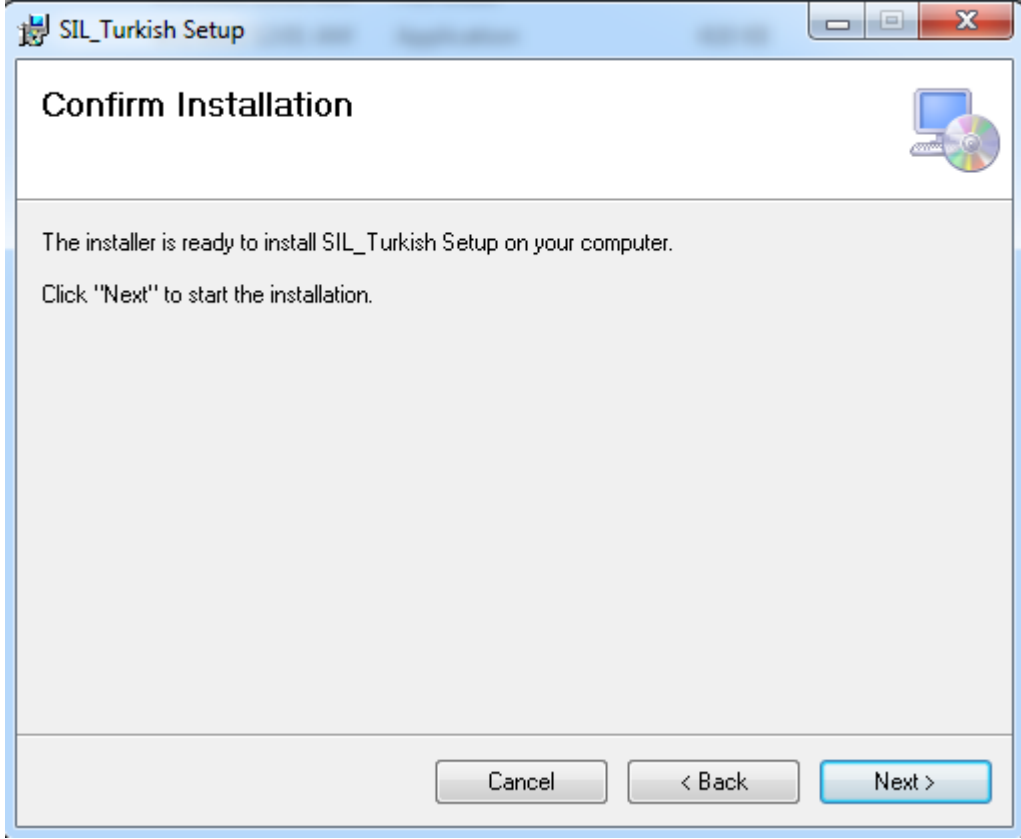
Adım 3: Kurulum ařađıdaki pencere ile bařlar. Bařlamak için 'İleri' yetkileyin.



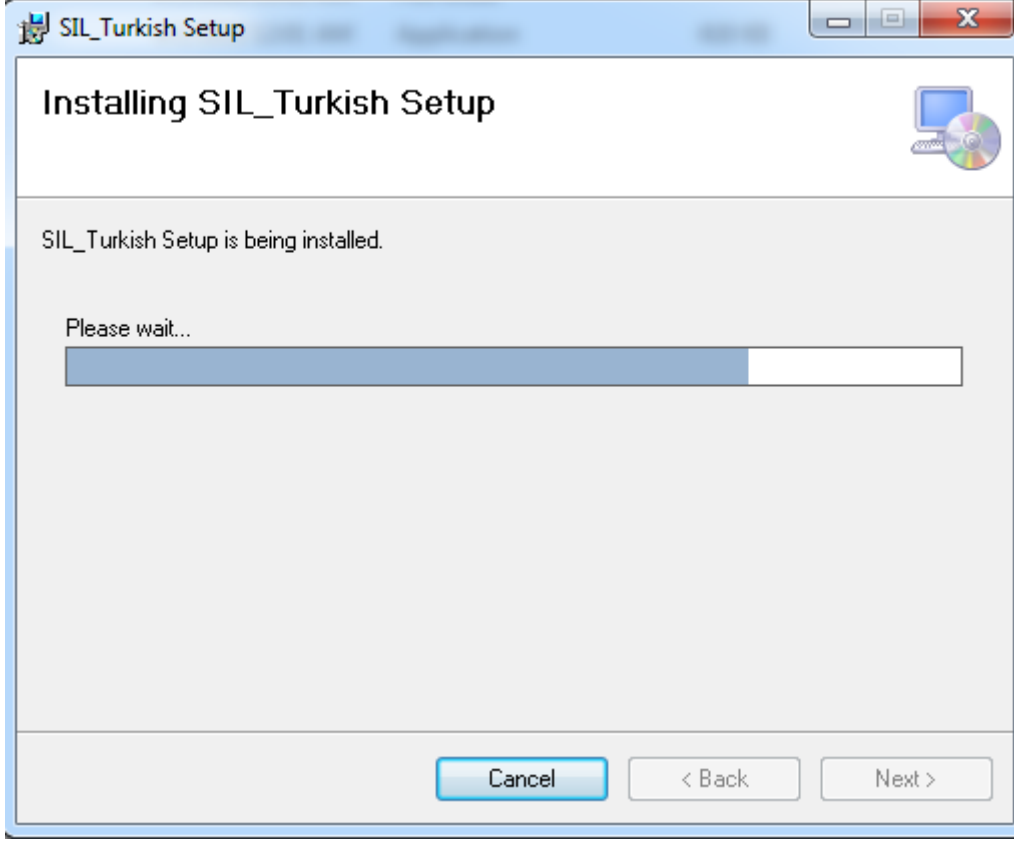
4. Adım:Bu adımda, sisteminizdeki herhangi bir konuma seçebilir veya kurulum için varsayılan konumla devam edebilirsiniz. Ardından 'İleri'yi tıklayın.



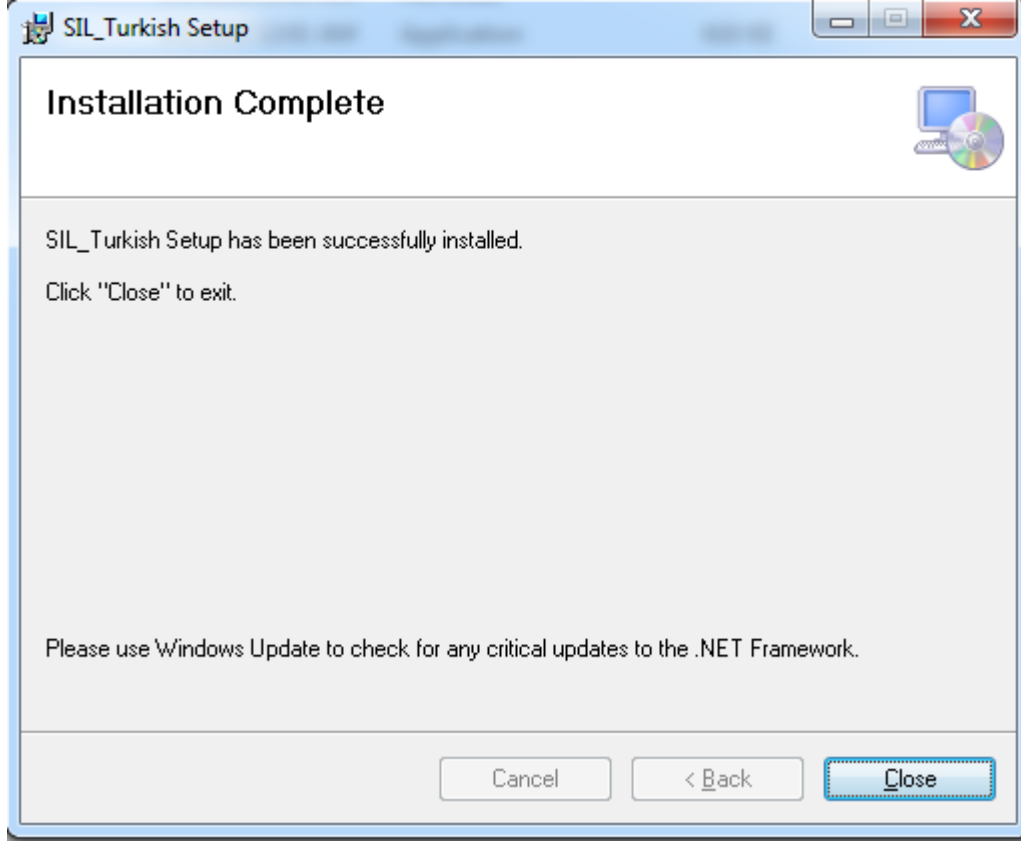
Adım 5: Sonraki adım, kurulumu onaylamaktır. Ardından "İleri"yi tıklayın.



6. Adım: Ardından, kurulumun ilerlemesini gösteren aşağıdaki ekran görüntüsünü görebilirsiniz. İşlemi tamamlamak için birkaç saniye bekleyin.



7. Adım:Yüklemetamamlandı



Kurulum tamamlandıktan sonra, masaüstünüzde bir kısayol simgesi oluşturacaktır.

Veya Başlattanaçabilirsiniz? Tüm programlar? Sistem Sorgulama Dili? SIL İngilizce

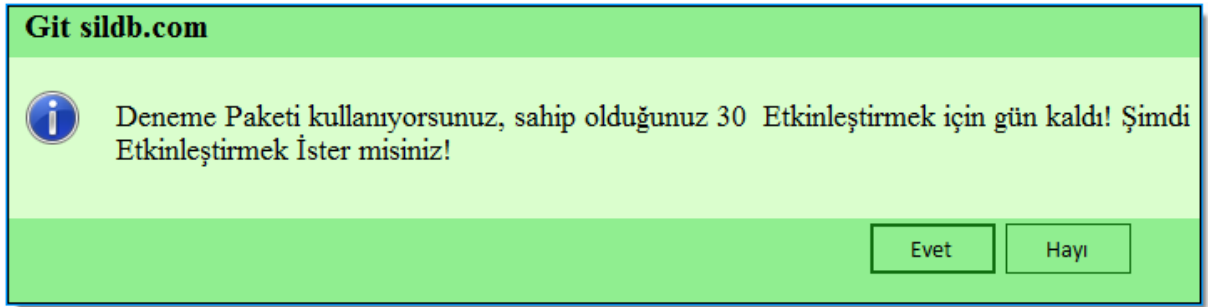
RDBMS'yebağlantıkurma

SIL aracılığıyla SQL Server, Oracle, MySQL Workbench ve PostgreSQL gibifarklıRDBMS'lerebağlanabiliriz. Tekseferde, yukarıdakiRDBMS'lerinherhangibirinebağlanabilirveveritabanışılemleriyapabiliriz.

Aşağıda, veritabanlarınınaçılmasınıvebağlantıkurulmasınıgösterenadımlarbulunmaktadır.

1. Aşama: SIL English adlımasaüstükısayolsimgesindenveyabaşlatmenüsündeki 'SistemSorgulama Dili klasöründen' SIL yazılımınıaçın.

Aşağıdakiyüklemeekranıdır.



SIL başvurusunukaydetmekiçin**EVET**'etiklayın



SIL English Language'in 30 günlük denemesürümünü kullanmak için HAYIR'a TIKLAYIN

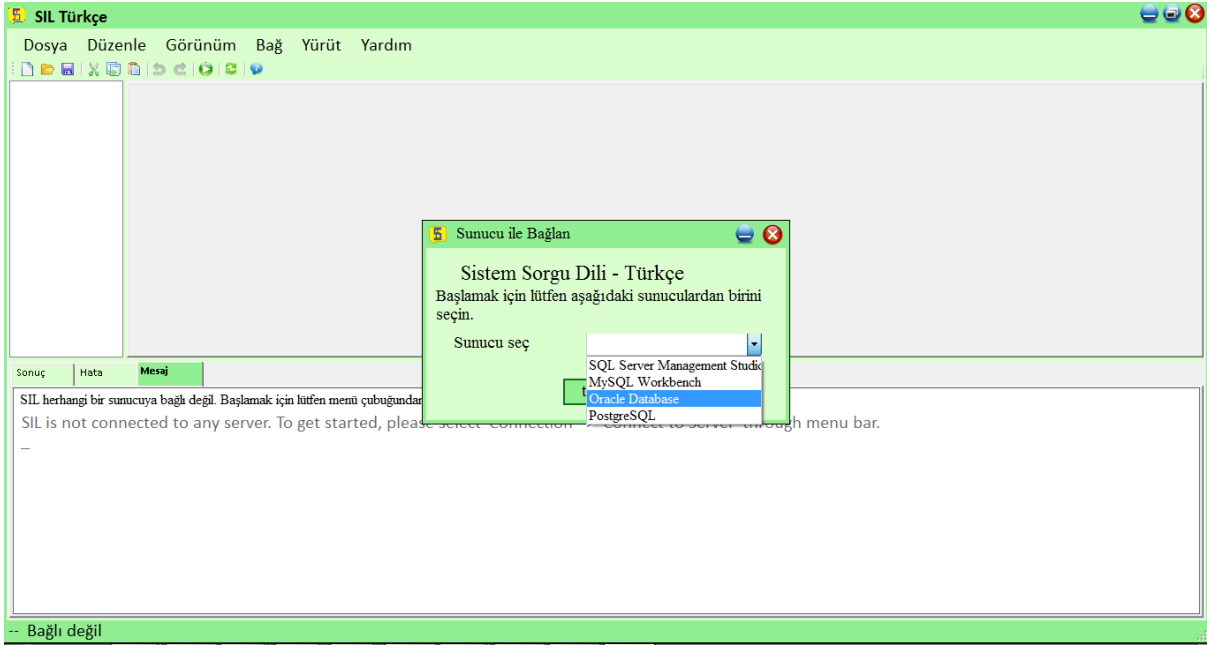


SIL Editor yüklendikten sonra, Pencere açılacaktır. Durum çubuğunda, bağlantı yapma için konum ayrıntılarıyla birlikte "bağlı değil" mesajını görebilirsiniz. Aşağıdaki resimde gösterildiği gibi görünecektir.



Adım 2: Veritabanlarına bağlantı kurun, 'Bağlantı' menüsünden seçin

Ardından, veritabanlarından birini seçmeniz gereken aşağıdaki pencereyi göreceksiniz.



Not 1:MySQL Workbench'iseçersek, başkabirdildeğil, yalnızca İNGİLİZCE dilindebir VERİTABANI adıoluşturmamızgerekir. DATABASE'ibaşkaherhangibirdildeoluşturursak, tablolarbaşkabirdildeoluşturulmayacaktır.

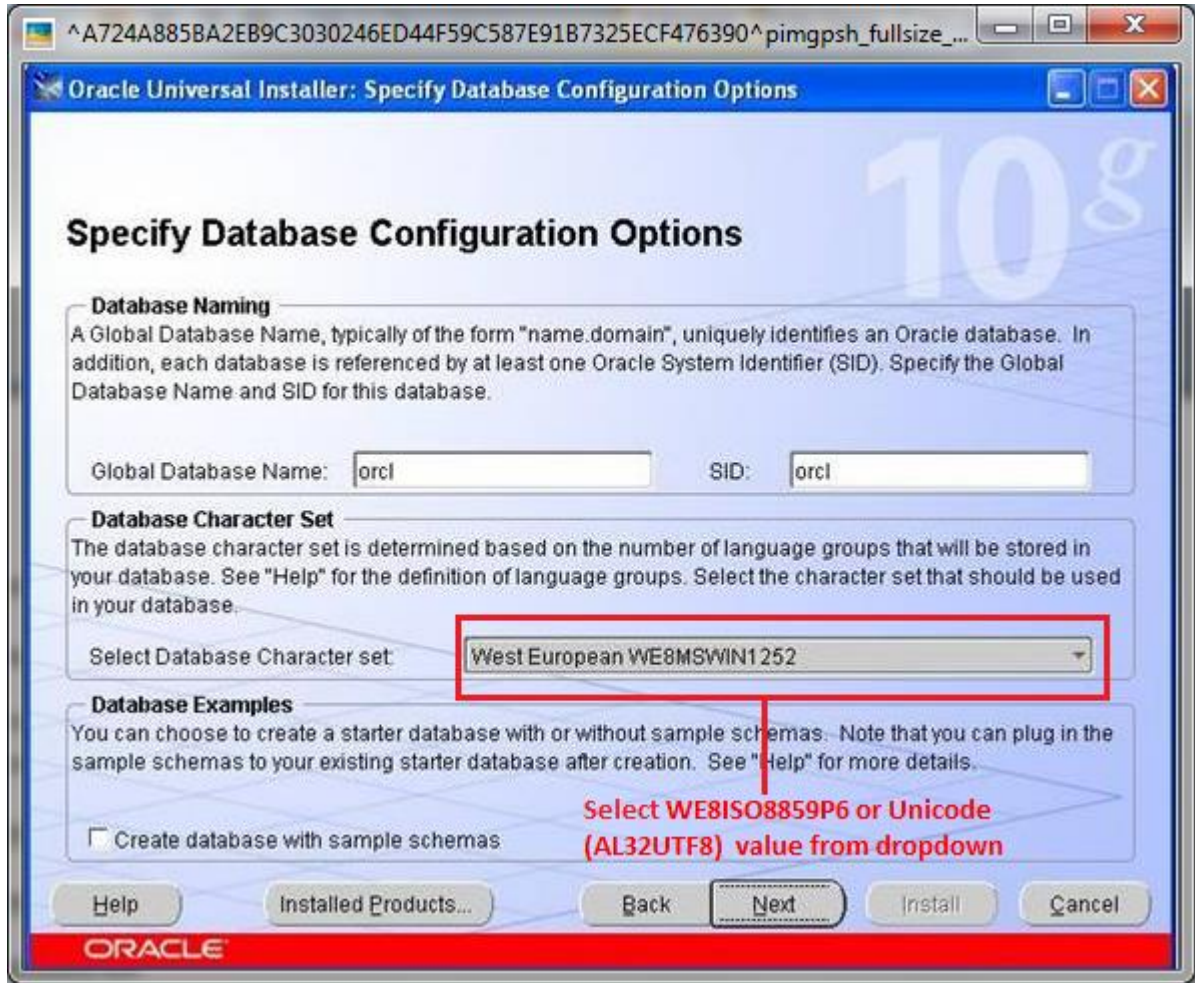
Not2:SIL'de "DELIMITER", saklananprosedürlerdeveişlevlerdedesteklenmez

Note3: SQL

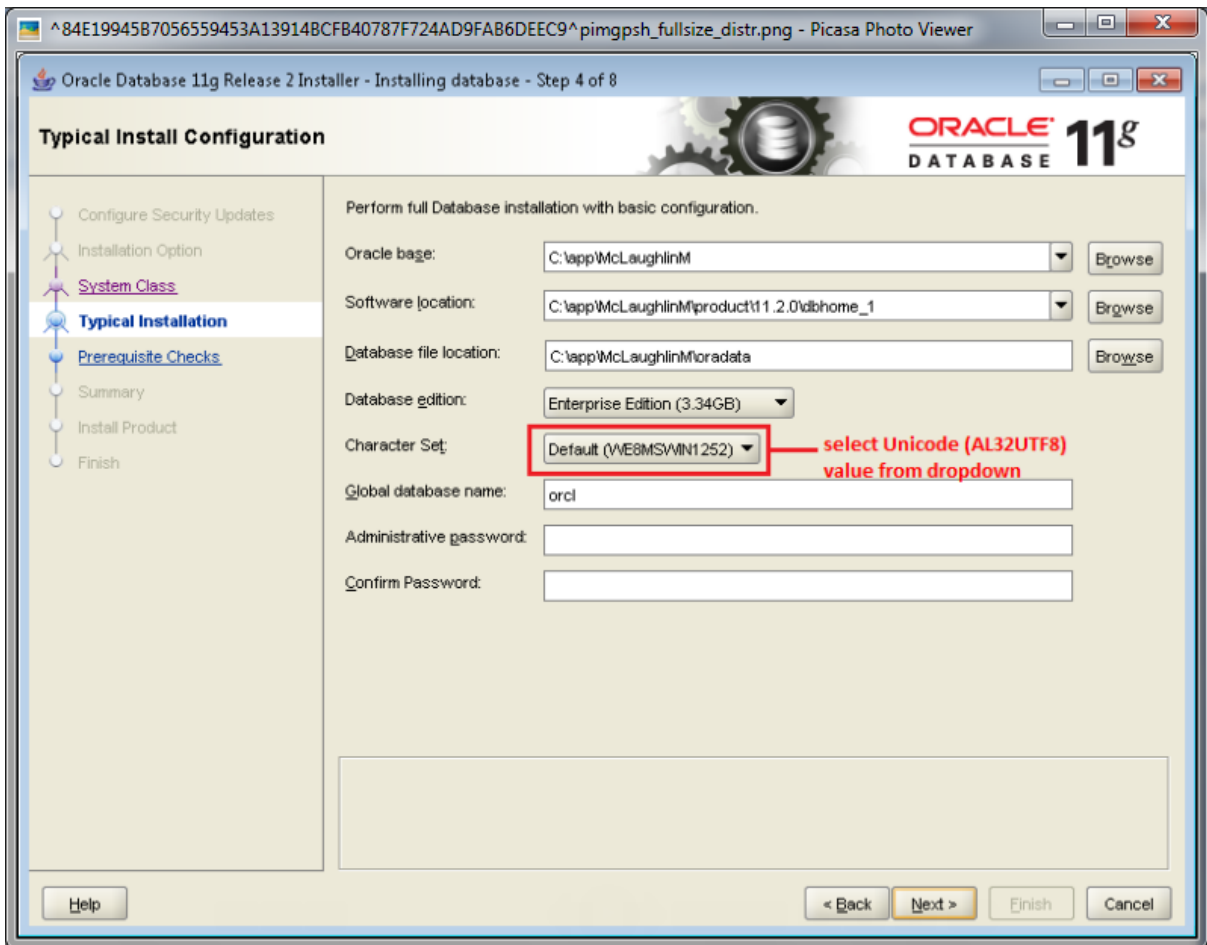
Server'iseçersenizburadaaklınzadabulundurmakisteyeceğinizbazitemelkurallarverilmiştir. Unicode verilerinidepolarken, sütun Unicode veritüründe (nchar, nvarchar, ntext) olmalıdır. Diğerbirkuralise, eklemesirasındadeğerinönüne N eklenmesigerektğidir.

Not3: Oracle 10g'yi

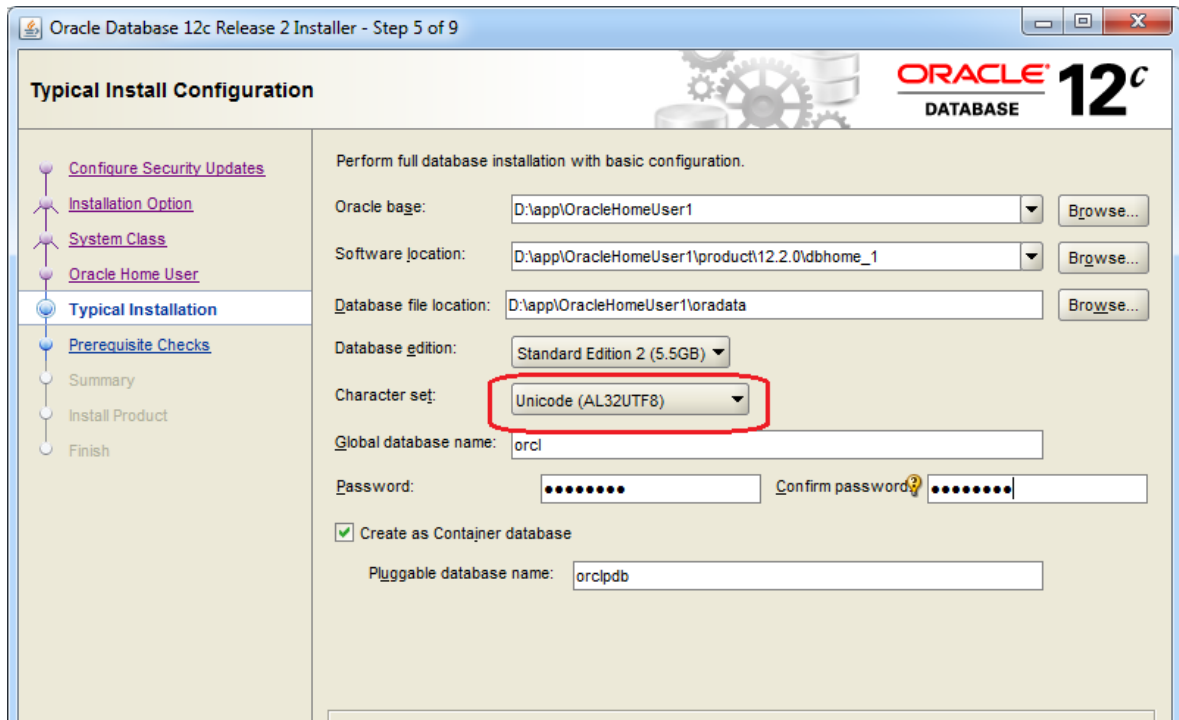
kurarkenVeritabanıKarakteriniaşağıaçılırdeğeriolarakdeğiştirin**WE8ISO8859P6** veya**Unicode (AL32UTF8)**Oracle 10g'de Arapçakarakterleriaşağıdagösterildiğigibikabuletmek.



Oracle 11g Tipik Kurulum Yapılandırma penceresinin aşağıdaki ekran resminde gösterildiği gibi, Oracle 11g'de Arap karakterleri kabuletmek için karakter seti açılır değerini Unicode (AL32UTF8) olarak değiştirin.



Oracle 12c Tipik Kurulum Yapılandırma penceresinin aşağıdaki ekran resminde gösterildiği gibi, Oracle 12c'de Arapça karakterleri kabul etme için karakter setini Unicode (AL32UTF8) olarak değiştirin.



Aksi takdirde ayarları manuel işlem yoluyla da değiştirebiliriz.

Oracle 11g'de karakter set değerini AL32UTF8 olarak değiştirmeyen adamları:

Öncelikle veritabanınızın NLS_CHARACTERSET parametresini SQL * PLUS komutunu kullanarak kontrol edebilirsiniz: -

v \$ nls_parameters'den * seçin, buradaki parametre = 'NLS_CHARACTERSET';

sonuç şöyle olmalı

PARAMETRE

DEĞER

NLS_CHARACTERSET

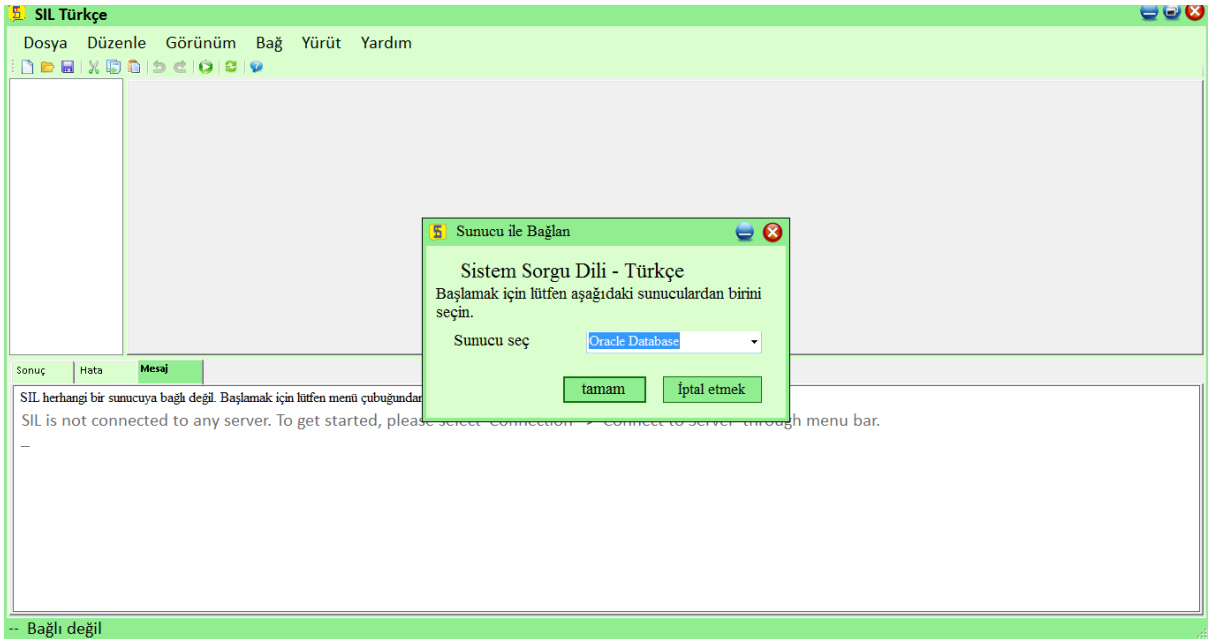
AR8MSWIN1256

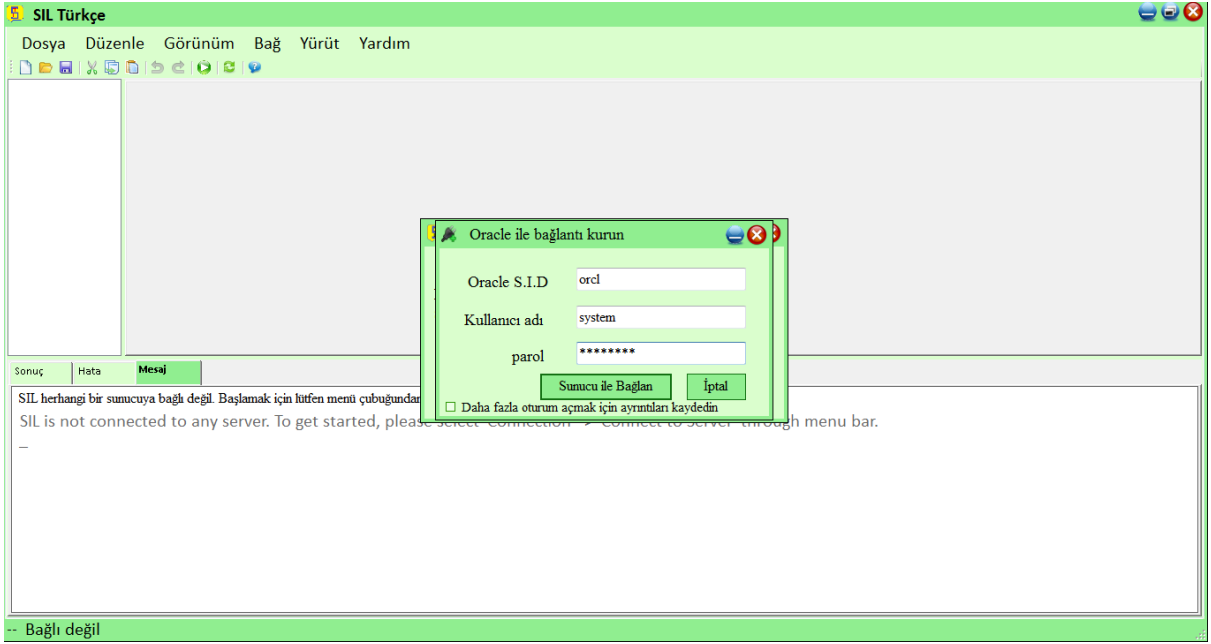
Bu şekilde değilse, bu parametrenin değerini aşağıdaki gibi kullanarak değiştirmelisiniz: -

- klavyenizde WINDOWS TUŞU + r tuşlarına basın
- write: - sysdba olarak SQLPLUS sys
- Enter tuşuna basın ve ardından şifreyi girin veya başka bir Enter tuşuna basın

- ařađıdaki komutları verin:
- HEMEN KAPATMA
- BAŐLANGIÇ SINIRLAMASI
- VERİTABANI KARAKTER KÜMESİNİ DEĞİSTİR INTERNAL_USE AL32UTF8;
- VERİTABANI KARAKTER SETİNİ DEĞİSTİR AL32UTF8;
- HEMEN KAPATMA
- BAŐLANGIÇ
- ıkıő

Bunlardan herhangi birini setikten sonra bađlanmak iin kimlik bilgilerinizi girmeniz gereken ilgili riő pencere sinin goreceksiniz. Burada Oracle'ı kullanmak iin Oracle'a bađlanıyorsunuz, onu kurmanız gerekiyor (Henüz yapılmadıysa) Kurulum Süreci iin [Buraya Tıkla](#)



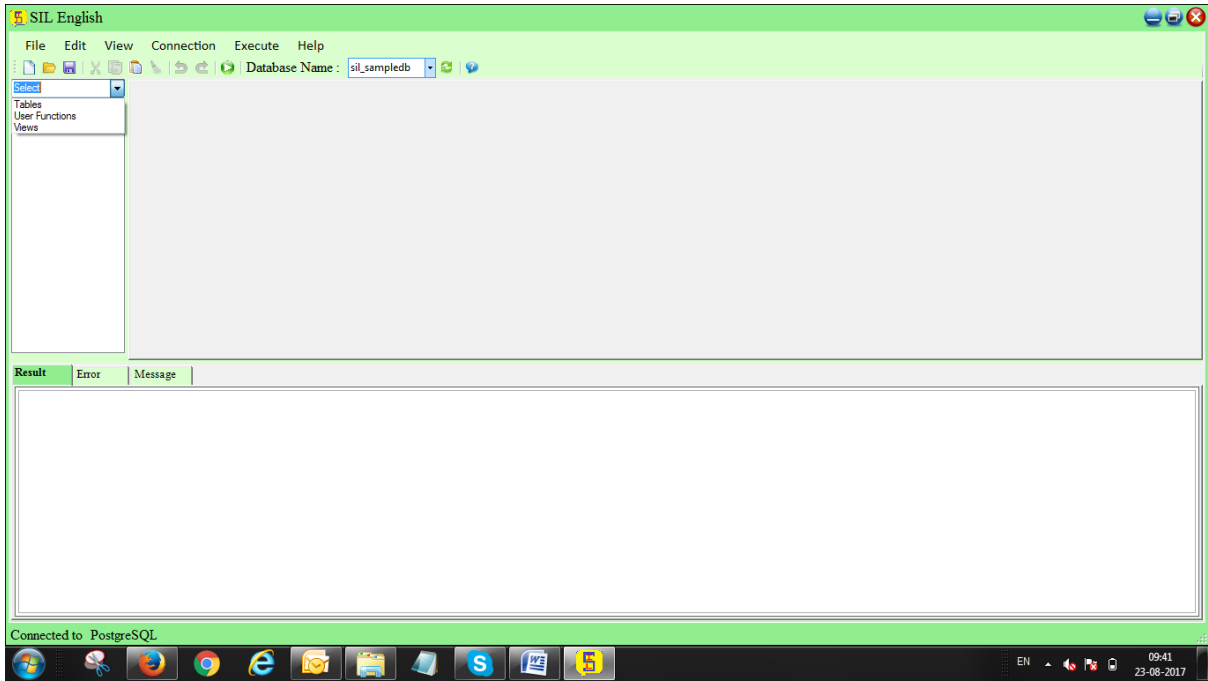


Yukarıdaki adımdan sonra, seçilen RDBMS'ye bağlanırsınız. Ardından SIL Düzenleyici Penceresi aşağıdaki gibi görünecektir:



Durum çubuğu, bağlı veritabanının sunucu adını gösterecektir. Dolayısıyla bağlantı başarıyla yapılmıştır.

Ve TreeView'da sağ tarafta tabloları, kullanıcı işlevlerini ve görünümleri bulabiliriz. Aşağıdaki ekran resminde gösterildiği gibi:



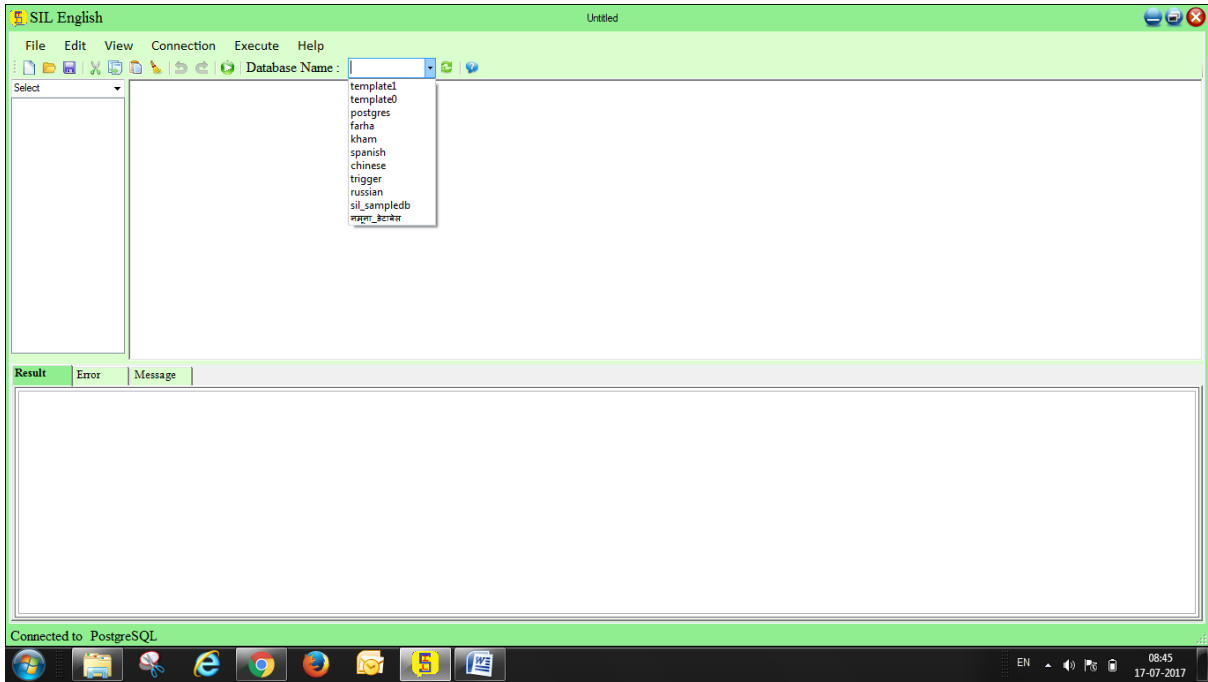
SIL Sorgularnasilyazılır?

Bağlantı kurulduktan sonra sorguları yürütebilir ve veritabanı işlemlerini yapabilirsiniz.

Aşağıdaki ekran görüntülerinde bir uygulama örneği gösterilmektedir.

MİSAL:

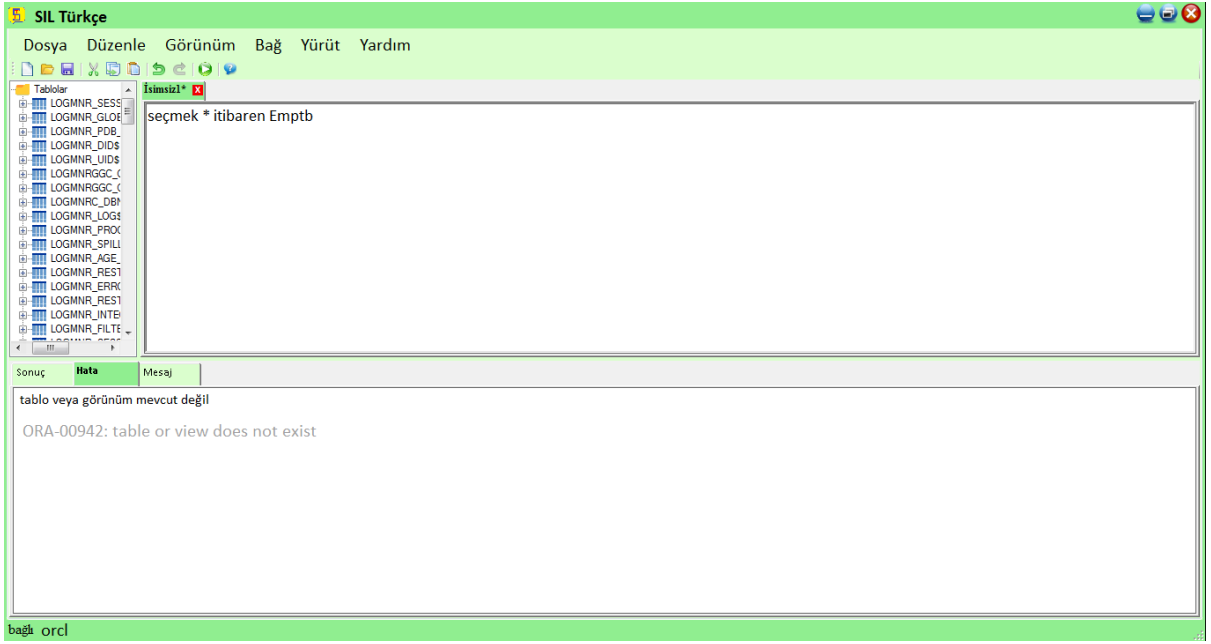
İlk olarak, araçtuğundaki veritabanları listesinden bir veritabanı seçin.



Ardından sorguyu yazın ve sonucu almak için araçtuğundan yürüt' etiketleyin.



Hata durumunda, aşağıda gösterildiği gibi hata sekmesinde bir hata alacaksınız.



Ve aşağıdaki ekranda görüldüğü gibi tablo isimleri fonksiyonlarını vesaklıyordam isimlerini görebiliriz.



SQL Eşdeğeri SIL Kelimeleri ve Veri Tipleri:

SQL Keywords English	Turkish
a	a
abort	iptal
abs	mutlak
absolute	mutlak1
accept	kabul_et
access	erişim
accessible	ulaşılabilir
account	hesap
action	aksiyon
ada	ada
add	ekle
admin	yönetici
after	sonra
against	karşısında
aggregate	bütün
algorithm	algoritma
alias	takma_ad
all	tüm
allocate	tahsis_et
also	ayrıca
alter	değişiktir

always	hep
analyse	özümlemek
analyze	analiz_et
and	ve
any	herhangi
archive	arşiv
archivelog	arşiv_günlüğü
are	vardır
array	dizi
arraylen	dizi_uzunluk
as	olarak
asc	artan_sirala
ascii	ascii
asensitive	duyarlı
assert	ileri_sür
assertion	iddia
assign	ata
assignment	atamak
asymmetric	asimetrik
at	at
atomic	atomik
attribute	özellik
attributes	öznitellikler

audit	denetim
authorization	yetki
auto_increment	otomatik_artım
autoextend_size	otomatik_uzat
avg	ortalama
avg_row_length	ortalama_satır_uzunluk
backup	yedek
backward	geri
base_table	temel_tablo
become	haline_gelmek
before	önceki
begin	başla
bernoulli	bernoulli
between	arasında
bigint	büyük_tamsayı
binary	ikili
binary_integer	ikili_tamsayı
binlog	ikili_kayıt
bit	bit
bit_length	bit_uzunluk
bitvar	bit_değişken
blob	ikili_büyük_nesne
block	blok

body	vücut
bool	bool
boolean	boole
both	ikisi
breadth	genişlik
break	boz
browse	gözden_geçirmek
btree	ikili_ağaç
bulk	toplu
by	tarafından
byte	bayt
C	c
cache	önbellek
call	aramak
called	çağırılan
cancel	iptal
cardinality	kardinalite
cascade	kademeli
cascaded	kademeli
case	durum
cast	dönüştür
catalog	katalog
catalog_name	katalog_isim

ceil	taban_tam_sayı
ceiling	taban_tam_sayıya_çevir
chain	zincir
change	değişiklik
changed	değiştirdi
channel	kanal
char	karakter
char_base	karakter_bazlı
char_length	karakter_uzunluk
character	karakter
character_length	karakter_uzunluk
character_set_catalog	karakter_ayarla_katalog
character_set_name	karakter_ayarla_isim
character_set_schema	karakter_ayarla_şema
characteristics	özellikler
characters	karakterler
charset	karakter_set
check	kontrol_et
checked	kontrol_edildi
checkpoint	kontrol_noktası
checksum	kontrol_toplam
cipher	şifre koruma
class	sınıf

class_origin	sınıf_kökeni
client	müşteri
clob	karakter_büyük_obje
close	kapat
cluster	küme
clustered	kümelenmiş
clusters	kümeler
coalesce	birleşmek
cobol	cobol
code	kod
colauth	kolauth
collate	karşılaştıır
collation	karşılaştırmak
collation_catalog	karşılaştırma_katalog
collation_name	karşılaştırma_isim
collation_schema	karşılaştırma_şema
collect	toplamak
column	sütun
column_format	sütun_bıçım
column_name	sütun_isim
columns	sütunlar
command_function	komut_fonksiyon
command_function_code	komut_fonksiyon_kod

comment	yorum
commit	iřlemek
committed	iřlenmiř
compact	yoęun
compile	derlemek
completion	bitirmek
compress	sıkıřtı
compressed	sıkıřtırılmıř
compression	sıkıřtırmak
compute	hesaplamak
concurrent	eřzamanlı
condition	durum
condition_number	durum_sayısı
connect	baęlamak
connection	baęlantı
connection_name	baęlantı_isim
consistent	tutarlı
constant	sabit
constraint	kısıtlama
constraint_catalog	kısıtlama_katalog
constraint_name	kısıtlama_isim
constraint_schema	kısıtlama_řema
constraints	kısıtlamalar

constructor	yapıcı
contains	içerir
containstable	tablo_içerir
contents	içerikler
context	bağlam
continue	devam
controlfile	kontrol_dosyası
conversion	dönüştür1
convert	dönüştür2
Copy	kopyala
Corr	corr
corresponding	karşılık
count	saymak
covar_pop	arkadaş_pop
covar_samp	arkadaş_örnek
Cpu	işlemci
Crash	çök
create	oluştur
createdb	oluştur_db
createrole	oluştur_rol
createuser	oluştur_kullanıcı
Cross	çapraz
Csv	csv

Cube	küp
cume_dist	kümülatif_dağılım
current	geçerli
current_date	geçerli_tarih
current_default_transform_group	geçerli_varsayılan_dönüştürmek_grup
current_path	geçerli_yolu
current_role	geçerli_rolü
current_time	geçerli_zaman
current_timestamp	geçerli_zaman_damgası
current_transform_group_for_type	geçerli_dönüştürmek_grup_için_tür
current_user	geçerli_kullanıcı
curval	geçerli_değer
cursor	imleç
cursor_name	imleç_isim
Cycle	döngüsü
Data	veri
data_base	veri_tabanı
database	veritabanı
databases	veritabanları
datafile	veri_dosyası
Date	tarih
datetime	tarih_saati

datetime_interval_code	tarih_saati_aralığı_kod
datetime_interval_precision	tarih_saati_aralığı_hassas
Day	gün
day_hour	gün_saat
day_microsecond	gün_mikrosaniye
day_minute	gün_dakika
day_second	gün_ikinci
Dbc	dbc
Dbcc	dbcc
deallocate	yeniden_tahsis
debugoff	hata_ayıklama_kapalı
debugon	hata_ayıklama_açık
Dec	dec
decimal	ondalık
declare	bildirmek
default	varsayılan
default_auth	varsayılan_yetkilendirme
defaults	varsayılanlar
deferrable	ertelenebilir
deferred	ertelenmiş
defined	tanımlı
definer	tanımlayıcı
definition	tanım

degree	derece
Delay	gecikme
delay_key_write	gecikme_anahtar_yazmak
delayed	gecikmiş
delete	sil
delimiter	sınırlayıcı
delimiters	sınırlayıcılar
Delta	delta
dense_rank	yoğun_sıra
Deny	reddetmek
depth	derinlik
deref	sinyal
derived	türetilmiş
des_key_file	des_anahtar_dosya
Desc	azalan
describe	betimlemek
descriptor	tanımlayıcı
destroy	yok_etmek
destructor	yıkıcı
deterministic	deterministic
diagnostics	teşhis
dictionary	sözlük
Digits	sayılar

directory	dizin
disable	devre_dışı_bırak
discard	atmak
disconnect	bağlantıyı_kes
Disk	disk
dismount	in
dispatch	sevk_et
dispose	elden_çıkarmak
distinct	farklı
distinctrow	farklı_satır
distributed	dağıtıldı
Div	bölün
Do	yap
domain	etki_alanı
double	çift
Drop	düşür
Dual	iki
dummy	kukla
dump	çöp
dumpfile	çöp_dosya
duplicate	kopyala1
dynamic	dinamik
dynamic_function	dinamik_fonksiyon

dynamic_function_code	dinamik_fonksiyon_kod
Each	her_biri
element	eleman
Else	diğer
Elseif	eđer_diđer
Elsif	eđer_diđer2
enable	etkinleřtirmek
enclosed	kapalı1
encoding	kodlama
encrypted	řifreli
encryption	řifreleme
End	son
end-exec	son_yürütüldü
Ends	biter
engine	motor
engines	motorlar
Entry	giriř1
Enum	numaralandırmak
equals	eřittir
errlvl	hata_seviye
Error	hata
errors	hatalar
escape	kaçıř

escaped	kaçtı
event	olay
events	etkinlikler
every	her
except	dışında
exception	istisna
exception_init	istisna_init
exceptions	istisnalar
exchange	değiş_tokuş
exclude	hariç_tutmak
excluding	hariç
exclusive	özel
Exec	yürütüldü2
execute	yürütüldü
existing	mevcut
exists	var
Exit	çıkış
Exp	ifade
expansion	detaylı
expire	bitirme
explain	açıklamak
export	ihracat
extended	genişletilmiş

extent	kapsam
extent_size	kapsam_boy
external	dış
externally	hariçten
extract	ayıkla
False	yanlış
Fast	hızlı
Faults	hatalar2
Fetch	getirmek
Fields	alanlar
File	dosya
file_block_size	dosya_blok_boy
fillfactor	dolgu_faktörü
Filter	filtre
Final	final
First	ilk
Fixed	sabit
Float	yüzer
float4	yüzer4
float8	yüzer8
Floor	sınırı
Flush	sıfırla
following	takip_etme

follows	takip_eder
For	için
Force	kuvvet
foreign	yabancı
Form	form
format	biçim
fortran	fortron
forward	ileri
Found	bulundu
Free	bedava
freelist	bedava_liste
freelists	bedava_listeler
freetext	bedava_metin
freetexttable	bedava_metin_tablosu
freeze	donmak
From	itibaren
Full	tam
fulltext	tam_metin
function	işlevi
Fusion	füzyon
G	g
general	genel
generated	oluşturulan

generic	genelleyici
geometry	geometri
geometrycollection	geometri_toplama
Get	al
get_format	al_bicim
global	küresel
Go	git
Goto	git_to
Grant	hibe
granted	verilmiş
grants	hibe2
greatest	en_büyük
Group	grup
group_replication	grup_çoğaltma
grouping	gruplama
groups	grupları
handler	yönetmen
Hash	hash
having	sahip_olmak
header	üstbilgi
Help	yardım
hierarchy	hiyerarşi
high_priority	yüksek_öncelik

Hold	tutunma
holdlock	tutunma_kilit
Host	ev_sahibi
Hosts	ev_sahibi2
Hour	saat
hour_microsecond	saat_mikrosaniye
hour_minute	saat_dakika
hour_second	saat_ikinci
identified	tanımlandı
identity	kimlik
identity_insert	kimlik_ekle
identitycol	kimlik_sütun
If	eğer
ignore	yoksay
ignore_server_ids	yoksay_sunucu_kimlik
Ilike	severim
immediate	hemen
immutable	değişmez
implementation	hayata_geçirme
implicit	örtük
import	ithalat
In	içinde
including	dahil

increment	artış
Index	indeks
indexes	dizinler
indicator	gösterge
Infile	dosyanın_içinde
Infix	infix
inherit	miras_almak
inherits	miras_alır
Initial	ilk2
initial_size	ilk2_boy
initialize	başlatmak
initially	başlangıçta
initrans	ilk_işlem_yeri
Inner	iç
Inout	tersyüz
Input	giriş2
insensitive	duyarsız
Insert	eklemek
insert_method	eklemek_yöntem
Install	yüklemek
instance	örnek
instantiable	anında_yetenekli
instead	yerine

Int	tamsayı
int1	tamsayı1
int3	tamsayı3
int4	tamsayı4
integer	tamsayı2
intersect	kesişmek
intersection	kavşak
interval	aralık
Into	içine
invoker	invoker
Io	io
io_after_gtids	io_sonra_gtids
io_before_gtids	io_önce_gtids
io_thread	io_iş_parçacığı
Ipc	ipc
Is	dır
IsNull	dır_boş
isolation	tecrit
Issuer	ihraççı
iterate	yinelemek
Join	katılmak
json	<u>json</u>
K	k

Key	anahtar
key_block_size	anahtar_blok_boy
key_member	anahtar_üye
key_type	anahtar_türü
Keys	anahtarlar
Kill	öldürmek
lancompiler	dil_derleyici
language	dil
Large	büyük
Last	son
lateral	yanal
Layer	katman
leading	ileri_gelen
Least	en_az
Leave	ayrılmak
leaves	yapraklar
Left	ayrıldı
length	uzunluk
Less	daha_az
Level	seviye
Like	gibi
Limit	had
limited	sınırlı

Linear	doğrusal
Lineno	doğrusal1
Lines	çizgiler
linestring	satır_dizisi
Link	iletişim
List	liste
Listen	dinlemek
Lists	listeler
Ln	In
Load	yük
Local	yerel
localtime	yerel_zaman
localtimestamp	yerel_zaman_damgası
location	konum
locator	bulucu
Lock	kilit
Locks	kilitler
Logfile	log_dosyası
Login	giriş
Logs	kütükler
Long	uzun
longblob	uzun_ikili_büyük_nesneler
longtext	uzun_metin

Loop	döngü
low_priority	aşağı_öncelik
Lower	aşağı
M	m
manage	yönetmek
manual	manuel
Map	harita
master	usta
master_auto_position	usta_otomatik_konum
master_bind	usta_bağlamak
master_connect_retry	usta_bağlan_yeniden_dene
master_delay	usta_gecikme
master_heartbeat_period	usta_sinyal_suresi
master_host	usta_ip_adresi
master_log_file	usta_günlük_dosyası
master_log_pos	usta_günlük_konumu
master_password	usta_parola
master_port	usta_bağlantı_noktası
master_retry_count	usta_yeniden_dene_miktar
master_server_id	usta_sunucu_kimliği
master_ssl	usta_ssl
master_ssl_ca	usta_ssl_ca
master_ssl_capath	usta_ssl_ca_yol

master_ssl_cert	usta_ssl_cert
master_ssl_cipher	usta_ssl_şifre
master_ssl_crl	usta_ssl_crl
master_ssl_crlpath	usta_ssl_crl_yol
master_ssl_key	usta_ssl_anahtar
master_ssl_verify_server_cert	usta_ssl_doğrulayın_sunucu_cert
master_tls_version	usta_tls_versiyon
master_user	usta_kullanıcı
match	maç
matched	eşleşti
Max	max
max_connections_per_hour	max_bağlantıları_başına_saat
max_queries_per_hour	max_sorguları_başına_saat
max_rows	max_satırlar
max_size	max_boy
max_statement_time	max_beyan_zaman
max_updates_per_hour	max_güncellemeler_başına_saat
max_user_connections	max_kullanıcı_bağlantıları
maxdatafiles	max_veri_dosyaları
maxextents	max_kapsamlar
maxinstances	max_örnek
maxlogfiles	max_günlük_dosyaları
maxloghistory	max_günlük_tarih

maxlogmembers	max_günlük_üyeler
maxtrans	max_işlemler
maxvalue	max_değer
medium	orta
mediumblob	orta_blob
mediumint	orta_tamsayı
mediumtext	orta_metin
member	üye
memory	hafıza
merge	birleştirmek
message_length	ileti_uzunluk
message_octet_length	ileti_sekizli_uzunluk
message_text	ileti_metin
method	metod
microsecond	mikrosaniye
middleint	orta_int
migrate	göçmek
Min	asgari
min_rows	asgari_satırlar
minextents	asgari_kapsamları
minus	eksi
minute	dakika
minute_microsecond	dakika_mikrosaniye

minute_second	dakika_ikinci
minvalue	asgari_değer
mislablel	ml_etiketi
Mod	modül
Mode	mod
modifies	değiştirir1
modify	değiştirir
module	modül1
month	ay
More	daha
mount	binek_hayvanı
Move	taşınma
multilinestring	çok_satırlı_dize
multipoint	çok_noktalı
multipolygon	çok_çokgen
multiset	çoklu_set
mumps	kabakulak
mutex	muteks
mysql_errno	mysql_hata
Name	isim
names	isimler
national	ulusal
natural	doğal

Nchar	nkarakter
Nclob	nclob
Ndb	ndb
ndbcluster	ndb_küme
nesting	yuvalama
Never	asla
New	yeni
Next	sonraki
nextval	sonraki_değer
No	hayır
no_wait	hayır_bekle
no_write_to_binlog	hayır_yazı_yazmak_to_ikili_tomruk
noarchivelog	hayır_arşiv_tomruk
noaudit	hayır_denetim
nocache	hayır_önbellek
nocheck	hayır_kontrol
nocompress	hayır_kompres
nocreatedb	hayır_oluştur_db
nocreaterole	hayır_oluştur_rol
nocreateuser	hayır_oluştur_kullanıcı
nocycle	hayır_döngüsü
nodegroup	boğum_grup
noinherit	hayır_miras_almak

nologin	hayır_giriş
nomaxvalue	hayır_max_değer
nominvalue	hayır_asgari_değer
nonblocking	engellemeyen
nonclustered	kümelenmemiş
None	hiçbiri
noorder	hayır_emir
noresetlogs	hayır_günlükleri_sıfırla
normal	normal
normalize	normalleştirmek
normalized	normalleştirilmiş
nosort	hayır_çesit
nosuperuser	hayır_süper_kullanıcı
Not	değil
notfound	değil_bulundu
nothing	hiçbir_şey
Notify	tebliğ_etmek
notnull	değil_boş
nowait	hayır_bekle
Null	boş
nullable	nullable
Nullif	boş_eğer
Nulls	boşaltır

number	numara
number_base	numara_baz
numeric	sayısal
nvarchar	nvarchar
object	nesne
octet_length	sekizli_uzunluk
octets	sekizliler
Of	of
Off	kapalı
offline	çevrimdışı
Offset	ofset
offsets	ofsetler
Oids	oidler
Old	ihtiyar
old_password	ihtiyar_şifre
On	uzerine
One	bir
online	çevrimiçi
Only	sadece
Open	açık
opendatasource	açık_veri_kaynağı
openquery	açık_sorgu
openrowset	açık_sıra_seti

openxml	açık_xml
operation	operasyon
operator	operatör
optimal	en_uygun
optimize	optimize
optimizer_costs	iyileştiricisi_maliyetler
option	opsiyon
optionally	isteğe_bağlı_olarak
options	opsiyonlar
Or	veya
Order	emir_ver
ordering	sipariş_ver
ordinality	sıradanlık
others	diğerleri
Out	dışarı
Outer	dış
outfile	dışarı_dosya
output	çıktı
Over	aşkın
overlaps	örtüşüyor
overlay	üstüne_ekle
overriding	geçersiz_kıl
Own	kendi

owner	sahip
pack_keys	bohça_anahtarlar
package	paket
Pad	pad
Page	sayfa
parallel	paralel
parameter	parametre
parameter_mode	parametre_mod
parameter_name	parametre_isim
parameter_ordinal_position	parametre_derece_gösteren_pozisyon
parameter_specific_catalog	parametre_spesifik_katalog
parameter_specific_name	parametre_spesifik_isim
parameter_specific_schema	parametre_spesifik_şema
parameters	parametreler
parse_gcol_expr	parse_gcol_expr
parser	ayırıştır
partial	kısmi
partition	bölüm
partitioning	kategorize_etme
partitions	bölümler
pascal	paskal
password	şifre
path	patika

pctfree	pctfree
pctincrease	pct_artırmak
pctused	pct_kullanılmış
percent	yüzde
percent_rank	yüzde_rütbe
percentile_cont	yüzdelerik_sürekli
percentile_disc	yüzdelerik_disk
phase	evre
placing	placing
plan	plan
pli	pli
plugin	eklenti
plugin_dir	eklenti_dir
plugins	eklentiler
point	nokta
polygon	çokgen
port	port
position	pozisyon
positive	pozitif
postfix	düzeltilme_sonrası
power	iktidar
pragma	pragma
precedes	önce

preceding	önce_gelen
precision	kesinlik
prefix	önek
preorder	ön_sipariş
prepare	hazırlamak
prepared	hazırlanmış
preserve	konserve
prev	önceki
primary	birincil
print	yazdır
prior	öncelikli
private	er
privileges	ayrıcılıklar
proc	işlem
procedural	prosedürel
procedure	prosedür
processlist	işlem_liste
profile	profil
profiles	profiller
proxy	vekil
public	kamu
purge	temizlemek
quote	aktarılan_söz

quarter	çeyrek
query	sorgu
quick	çabuk
quota	kota
raise	yükseltmek
raiserror	zam_hatası
range	menzil
rank	rütbe
raw	çiğ
read	okumak
read_only	okumak_bir_tek
read_write	okumak_yazmak
reads	okur
readtext	okumak_metin
real	gerçek
rebuild	yeniden_yapmak
recheck	yeniden_kontrol_et
reconfigure	yeniden_yapılandır
record	kayıt_et
recover	kurtar
recursive	özyinelemeli
redo_buffer_size	yinele_arabellek_boy
redofile	yinele_dosya

redundant	gereksiz
ref	ref
references	referanslar
referencing	referans
regexp	regexp
regr_avgx	regr_avgx
regr_avgy	regr_avgy
regr_count	regr_saymak
regr_intercept	regr_durdurmak
regr_r2	regr_r2
regr_slope	regr_eğim
regr_sxx	regr_sxx
regr_sxy	regr_sxy
regr_syy	regr_syy
reindex	yeniden_indekslemek
relative	bağlı
relay	yerini_al
relay_log_file	bayrak_yarışı_günlük_dosyası
relay_log_pos	bayrak_yarışı_günlük_pozisyon
relay_thread	bayrak_yarışı_ipligi
relaylog	bayrak_yarışı_günlük
release	serbest_bırak
reload	tekrar_yükle

remove	kaldır
remr	remr
rename	yeniden_adlandır
reorganize	yeniden_düzenle
repair	onar
repeat	yinele
repeatable	tekrarlanabilir
replace	değiştir
replicate_do_db	tekrarlamak_yapmak_db
replicate_do_table	tekrarlamak_yapmak_tablo
replicate_ignore_db	tekrarlamak_yoksay_db
replicate_ignore_table	tekrarlamak_yoksay_tablo
replicate_rewrite_db	tekrarlamak_tekrar_yazmak_db
replicate_wild_do_table	tekrarlamak_vahşi_yapmak_tablo
replicate_wild_ignore_table	tekrarlamak_vahşi_yoksay_tablo
replication	çoğaltma
require	gerektirmek
reset	sıfırla
resetlogs	sıfırla_kütükler
resignal	yeniden_sinyal
resource	kaynak
restart	tekrar_başlat
restore	geri_yüklemek

restrict	kısıtlamak
restricted	kısıtlı
result	netice
resume	özgeçmiş
return	geriye_dön
returned_cardinality	dönüş_kardinalite
returned_length	dönüş_uzunluk
returned_octet_length	dönüş_sekizli_uzunluk
returned_sqlstate	dönüş_sqlstate
returns	döndürür
reuse	yeniden_kullan
reverse	ters
revoke	geri_al
right	haklı
rlike	rbeğenmek
role	rol
roles	rolleri
rollback	ucuzlatma
rollup	toplama
rotate	döndürmek
routine	rutin
routine_catalog	rutin_katalog
routine_name	rutin_isim

routine_schema	rutin_şema
row	satır
row_count	satır_saymak
row_format	satır_b biçim
row_number	satır_numara
rowcount	satır_saymak
rowguidcol	satır_kılavuzu_sütun
rowid	satır_kimliği
rowlabel	satır_yafta
rownum	satır_numara
rows	satırlar
rowtype	satır_tür
rtree	rağaç
rule	kural
run	çalıştır
save	kaydet
savepoint	kayıt_etmek_nokta
scale	ölçek
schedule	zamanla
schema	şema
schema_name	şema_isim
schemas	şemalar
scn	scn

scope	kapsam
scope_catalog	kapsam_katalog
scope_name	kapsam_isim
scope_schema	kapsam_şema
scroll	süslü_yazı
search	aramak
second	ikinci
second_microsecond	ikinci_mikrosaniye
section	bölüm1
security	güvenlik
segment	segment
select	seçmek
self	öz
sensitive	duyarlı1
separate	ayrı
separator	ayırıcı
sequence	sekans
serial	seri_halinde
serializable	serileştirilebilir
server	sunucu
server_name	sunucu_isim
session	oturum
session_user	oturum_kullanıcı

set	ayarlamak
setof	setof
sets	setler
setuser	ayarlamak_kullanıcı
share	paylaş
shared	paylaşılan
show	göstermek
shutdown	kapatma
signal	sinyal
signed	imzalı
similar	benzer
simple	basit
size	boy
slave	köle
slow	yavaş
smallint	küçük_tamsayı
snapshot	ani_ateş
socket	priz
some	bazı
soname	yani_isim
sort	çeşit
sounds	sesler
source	kaynak1

space	boşluk
spatial	uzaysal
specific	spesifik
specific_name	spesifik_isim
specificitytype	belirli_tip
sql	sql
sql_after_gtids	sql_sonra_gtids
sql_after_mts_gaps	sql_sonra_mts_boşluklar
sql_before_gtids	sql_önce_gtids
sql_big_result	sql_büyük_netice
sql_buffer_result	sql_arabellek_netice
sql_cache	sql_önbellek
sql_calc_found_rows	sql_hesaplamak_bulundu_satırlar
sql_no_cache	sql_hayır_önbellek
sql_small_result	sql_küçük_netice
sql_thread	sql_ipligi
sql_tsi_day	sql_tsi_gün
sql_tsi_hour	sql_tsi_saat
sql_tsi_minute	sql_tsi_dakika
sql_tsi_month	sql_tsi_ay
sql_tsi_quarter	sql_tsi_çeyrek
sql_tsi_second	sql_tsi_ikinci
sql_tsi_week	sql_tsi_hafta

sql_tsi_year	sql_tsi_yil
sqlbuf	sql_tampon
sqlcode	sql_kod
sqlerror	sql_hata
sqlexception	sql_istisna
sqlstate	sqlstate
sqlwarning	sql_warning
sqrt	kare
ssl	ssl
stable	istikrarlı
stacked	yığılmış
start	başlat
starting	başlangıç
starts	başlar
state	devlet
statement	beyanat
statement_id	beyanat_kimliği
static	statik
statistics	istatistik
stats_auto_recalc	istatistik_otomatik_yeniden_hesaplama
stats_persistent	istatistik_ısrarlı
stats_sample_pages	istatistik_örneklem_sayfalar
status	statü

stddev	stddev
stddev_pop	stddev_pop
stddev_samp	stddev_samp
stdin	standart_içinde
stdout	standart_dışarı
stop	dur
storage	depolama
stored	saklı
straight_join	düz_katılmak
strict	müsamahasız
string	dizisi
structure	yapı
style	stil
subclass_origin	alt_sınıf_köken
subject	tabi
sublist	alt_liste
submultiset	alt_çoklu_küme
subpartition	alt_bölüm
subpartitions	alt_bölümler
substring	alt_dize
subtype	alt_tip
successful	başarılı
sum	meblağ

super	süper
superuser	süper_kullanıcı
suspend	askıya_almak
swaps	takaslar
switch	değiştirmek1
switches	anahtarlar
symmetric	bakımlı
synonym	eşanlamlı_sözcük
sys_refcursor	sys_refcursor
sysdate	sistem_tarihi
sysid	sistem_kimliği
system	sistem
system_user	sistem_kullanıcı
tabauth	tablo_yetkilendirme
table	tablo
table_checksum	tablo_kontrol_meblağ
table_name	tablo_isim
tables	tablolar
tablesample	tablo_örneklem
tablespace	tablo_boşluk
task	görev
temp	geçici
template	şablon

temporary	geçici1
temptable	temptable
terminate	bitirmek1
terminated	sonlandırılmış
text	metin
textsize	metin_boy
than	dan
then	öyleyse
thread	iplik
ties	bağlar
time	zaman
timestamp	zaman_damgası
timestampadd	zaman_damgası_ekle
timestampdiff	zaman_damgası_fark
timezone_hour	saat_dilimi_saat
timezone_minute	saat_dilimi_dakika
tinyblob	tinyblob
tinyint	minik_tamsayı
tinytext	minik_metin
to	hedef
toast	tost
top	üst
top_level_count	üst_seviye_saymak

tracing	izleme
trailing	izleyen
tran	tran
transaction	işlem
transaction_active	işlem_aktif
transactions_committed	işlemler_kaydedilmiş
transactions_rolled_back	işlemler_haddelenmiş_geri
transform	dönüştürmek1
transforms	dönüştürür
translate	çevirmek
translation	tercüme
treat	davran
trigger	tetik
trigger_catalog	tetik_katalog
trigger_name	tetik_isim
trigger_schema	tetik_şema
triggers	tetikler
trim	kırpma
truncate	kes
trusted	güvenilir
tsequal	ts_eşit
type	türü
types	türleri

true	dođru
unescape	u_kaçmak
uid	u_kimliđi
unbounded	sınırsız1
uncommitted	kaydedilme_-miş
undefined	tanımsız
under	altında
undo	geri_alma
undo_buffer_size	geri_alma_arabellek_boy
undofile	geri_alma_dosyası
unencrypted	şifrelenmemiş
unicode	unicode
uninstall	kaldır1
union	sendika
unique	benzersiz
unknown	bilinmeyen
unlimited	sınırsız
unlisten	dinlememek
unlock	kilidini_aç
unnamed	adsız
unnest	unnest
unsigned	imzasız
until	kadar

update	güncelleme
updatetext	güncelleme_metin
upgrade	yükselt
upper	üstteki
usage	kullanım_şekli
use	kullanım
use_frm	kullanım_frm
user	kullanıcı
user_defined_type_catalog	kullanıcı_tanımlanmış_türü_katalog
user_defined_type_code	kullanıcı_tanımlanmış_türü_kod
user_defined_type_name	kullanıcı_tanımlanmış_türü_isim
user_defined_type_schema	kullanıcı_tanımlanmış_türü_şema
user_resources	kullanıcı_kaynaklar
using	kullanarak
utc_date	utc_tarih
utc_time	utc_zaman
utc_timestamp	utc_zaman_damgası
vacuum	vakum
valid	geçerli1
validate	onaylamak
validation	doğrulama
validator	doğrulayıcı
value	değer

values	değerler
var_pop	varyans_pop
var_samp	varyans_örnek
varbinary	değişken_ikili
varchar	değişken_karakter
varchar2	değişken_karakter2
varcharacter	değişken_karakter1
variable	değişken
variables	değişkenler
variance	varyans
varying	değişen
verbose	verbose
view	görüntülemek
views	görüntülemeler
virtual	sanal
volatile	uçucu
wait	bekle
waitfor	bekle_için
warnings	uyarılar
week	hafta
weight_string	ağırlık_sicim
when	ne_zaman
whenever	her_ne_zaman

where	nerede
while	iken
width_bucket	geniřlik_kova
window	pencere
with	ile
within	ięeri
without	olmadan
work	ęalıř
wrapper	sarıcı
write	yaz
writetext	metin_yazmak
x509	x509
xa	xa
xid	xid
xml	xml
xor	xor
year	yıl
year_month	yıl_ay
zerofill	sıfır_doldurmak
zone	mıntıka

SIL Sözdizimi

SIL sözdizimi SQL ile aynıdır

Not: Bu belgede gösterilen tüm sözdizimleri PostgreSQL'dir.
Diğer veritabanları için sözdizimi çok az değişiklik gösterebilir.

'SİL ENGLISH' Dilinde SİL İfadeleri

Not - SİL, SQL ile tamamen aynıdır

SİL CREATE DATABASE İfadesi

Not - CREATE DATABASE deyimi, yeni bir SQL veritabanı oluşturmak için kullanılır.

Sözdizimi:

```
CREATE DATABASE veritabanıadı;
```

Misal:

```
VERİTABANI OLUŞTUR testDB;
```

SİL CREATE TABLE İfadesi

Not - CREATE TABLE deyimi, bir veritabanında yeni bir tablo oluşturmak için kullanılır.

Sözdizimi:

```
TABLO OLUŞTUR tablo_adı (  
column1datatype,  
column2datatype,  
sütun3datatipi, ....);
```

Misal:

```
EMP_TABLE TABLO OLUŞTUR  
(  
EMP_ID int,  
LastNamevarchar (255),  
İlkNamevarchar (255),
```

Ülke varchar (225),

Şehir varchar (255)

);

EMP_ID	Soyadı	İsim	Ülke	Kent
101	Mike	Hillyer	Hindistan	Haydarabad
102	Mariyam	Muhammed	Sheffield	İngiltere
103	Jon	Stephens	New York	Amerika

SIL DROP TABLE İfadesi

Not - DROP TABLE deyimi, birveritabanındakimevcutbirtabloyubırakmak için kullanılır.

Sözdizimi:

```
DROP TABLE table_name;
```

Misal:

```
DROP TABLE EMP_TABLE;
```

SIL ALTER TABLE - SütunEkle

Not - ALTER TABLE ifadesi, mevcutbirtablodakisütunlarıeklemek, silmekveyadeğiştirmek için kullanılır.

Sözdizimi:

```
ALTER TABLE table_name
```

```
ADD column_namedatatype;
```

Misal:

```
ALTER TABLE EMP_TABLE
```

```
DOĞUM TARİHİ EKLE;
```

SIL CREATE INDEX İfadesi

Not - CREATE INDEX ifadesi, tablolardadizinoluşturmak için kullanılır.

Sözdizimi:

```
INDEX dizin_adi OLUŞTUR  
ON tablo_adi (sütun1, sütun2, ...);
```

Misal:

```
INDEX idx_EMP_ID OLUŞTUR  
ON EMP_TABLE (EMP_ID);
```

SİL CREATE VIEW İfadesi

Not - SİL'de, görünüm, SİL ifadesinin sonuç kümesine dayalı sanal bir tablodur.

Sözdizimi:

```
View_name AS OLUŞTUR  
SEÇİN sütun1, sütun2, ...  
TABLO_ADINDAN  
NEREDE koşulu;
```

Misal:

```
GÖRÜNÜM OLUŞTUR [Mevcut emp Listesi] AS  
EMP_ID, EMP ADI SEÇİN  
EMP_TABLE'DAN  
NEREDE Durduruldu = Hayır;
```

SİL SELECT İfadesi

Not - SELECT ifadesi, bir veritabanından veri seçmek için kullanılır.

Sözdizimi:

SEÇİN sütun1, sütun2, ...

FROM table_name;

Misal:

EMP_TABLE'DAN Emp_id, Şehir SEÇİN; (Bu, EMP_TABLE'danyalnızca EMP_ID ve CITY döndürür)

Sözdizimix2:

SEÇİN * tablo_adi;

Misal:

EMP_TABLE'DAN SEÇİN *; (Bu, EMP_TABLE'dantümsütunlarıdöndürecektir)

SIL SELECT DISTINCT İfadesi

Not - SELECT DISTINCT ifadesiyalnızca farklı (farklı) değerleridöndürmekiçinkullanılır.

Sözdizimi:

DISTINCT sütun1, sütun2, ... SEÇİN

FROM table_name;

Misal:

EMP_TABLE'DAN Şehir SEÇİN;

SIL WHERE Maddesi

Not - WHERE yan tümcesi, yalnızcabelirlibirkoşulukarşılayankayıtlarıyıklamakiçinkullanılır.

Sözdizimi:

SEÇİN sütun1, sütun2, ...

TABLO_ADINDAN

NEREDE koşulu;

Misal:

EMP_TABLE'DAN SEÇ *

NEREDE Ülke = 'HİNDİSTAN';

SIL AND, OR ve NOT Operatörleri

Not - WHERE yan tümcesi AND, OR ve NOT operatörleriyle birleştirilebilir.

AND ve OR operatörleri, kayıtları birden fazla koşula göre filtrelemek için kullanılır:

VESözdizimi:

SEÇİN sütun1, sütun2, ...

TABLO_ADINDAN

NEREDE koşul1 VE koşul2 VE koşul3 ...;

VEMisal:

EMP_TABLE'DAN SEÇ *

NEREDE Ülke = 'HİNDİSTAN' VE Şehir = 'MUMBAI';

VEYASözdizimi:

SEÇİN sütun1, sütun2, ...

TABLO_ADINDAN

NEREDE koşul1 VEYA koşul2 OR koşul3 ...;

VEYAMisal:

EMP_TABLE'DAN SEÇ *

WHERE City = 'MUMBAI' OR City = 'SHEFFILED';

DEĞİLSözdizimi:

SEÇİN sütun1, sütun2, ...

TABLO_ADINDAN

NEREDE DEĞİL koşulu;

DEĞİLMisal:

EMP_TABLE'DAN SEÇ *

NEREDE DEĞİL Ülke = 'HİNDİSTAN';

AnahtarKelimeyeGöre SİL SİPARİŞİ

Not - ORDER BY anahtarsözcüğü, kayıtlarıvarsayılanolarakartansıradasıralar.

Kayıtlarıazalansıradasıralamak için DESC anahtarsözcüğünü kullanın.

Sözdizimi:

SEÇİN sütun1, sütun2, ...

TABLO_ADINDAN

SİPARİŞE GÖRE sütun1, sütun2, ... ASC | DESC;

Misal:

EMP_TABLE'DAN SEÇ *

ÜlkeyeGöre SİPARİŞ;

SİL INSERT INTO İfadesi

Not - INSERT INTO deyimi, birtabloya yeni kayıtlareklemeiçinkullanılır.

Sözdizimi: (BelirlisütunlaraDeğerEkleme)

```
INSERT INTO table_name (sütun1, sütun2, sütun3, ...)
```

```
DEĞERLER (değer1, değer2, değer3, ...);
```

Örnek 1:

```
EMP_TABLE'a EKLEYİN (EMP_ID, ContactName, City,)
```

```
VALUES ('102', 'MARIYAM', 'Sheffield');
```

Sözdizimix2: (TablonunsütunlarınınyüksekliğineDeğerlerEkleniyor)

```
INSERT INTO table_name
```

```
DEĞERLER (değer1, değer2, değer3, ...);
```

Örnek2:

```
EMP_TABLE'A EKLE
```

```
VALUES ('102', 'MARIYAM', 'MOHAMMED', 'Sheffield', 'İNGİLTERE');
```

SİL GÜNCELLEME İfadesi

Not - UPDATE deyimi, birtablodakimevcutkayıtlarıdeğiřtirmekiiçinkullanılır.

Sözdizimi:

UPDATE table_name

SET sütun1 = deęer1, sütun2 = deęer2, ...

NEREDE kořulu;

Misal:

EMP_TABLE'ı GÜNCELLE

SET ContactName = 'MARIYAM', City = 'MUMBAI'

NEREDE MüřteriKimlięi = E102;

SİL DELETE İfadesi

Not - DELETE ifadesi, birtablodakimevcutkayıtlarısilmekiçinkullanılır.

Sözdizimi:

Table_name'DEN SİL

NEREDE kořulu;

Örnek: EMP_TABLE'DAN SİL

NEREDE LASTNAME = 'MIKE';

TümKayıtlarıSilmekiçin

Sözdizimi: DELETE * FROM tablo_adi;

Örnek: DELETE * FROM EMP_TABLE;

SİL IN Operatörü

Not - IN operatörü, birdençok OR koşulu için bir kısaltmadır.

Sözdizimi:

Sütun_adlarını SEÇ

TABLO_ADINDAN

WHERE column_name IN (değer1, değer2, ...);

Misal:

EMP_TABLE'DAN SEÇ *

NEREDE Ülke ('Hindistan', 'İngiltere', 'Amerika');

SİL TakmaAdları

Not - SİL takmaadları bir tabloya veya tablodaki bir sütuna geçici bir ad vermek için kullanılır.

Sözdizimi1:

Alias_name olarak sütun_adi SEÇİN

FROM table_name;

Örnek1:

EMP_ID'yi Kimlik olarak, Soyadı AS Ad olarak SEÇİN

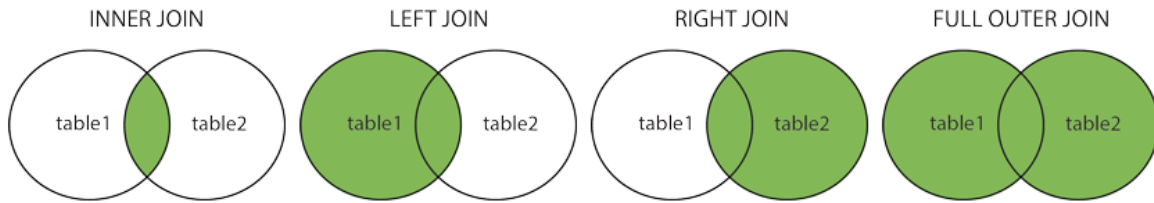
EMP_TABLE'DAN;

SİL JOIN

Not - Bir JOIN cümlesi, ikiveyahafazlatablodansatırları,aralarındakiilgisütunagörebirleştirmek için kullanılır.

SİL BİRLEŞTİRME Türleri

- (İÇ BİRLEŞİM) : Her ikitabloda da eşleşendeğerleriolankayıtlarıdöndürür
- SOL DIŞ KATILMA : Soldakitablodakitüm kayıtlariveeşleşenleridöndürür
sağtablodanrecords
- SAĞ (DIŞ) KATIL : Tüm kayıtlarıdoğrutablodanveeşleşen sol
tablodankayıtlar
- TAM (DIŞ) KATIL : Soldaveyasoldabireşleşmeolduğundatüm kayıtlarıdöndü
r sağ masa



Sözdizimi:

Sütun_adlarını SEÇ

Tablo1'den

Tablo1.column_name = table2.column_name ÜZERİNE İÇ BİRLEŞTİRME tablo2;

Misal:

SEÇİN Siparişler.SiparişKimliği, MüşterilerMüşteriAdı, Siparişler.SiparişTarihi

SİPARİŞLERDEN

INNER JOIN Müşteriler ON Orders.CustomerID = Müşteriler.CustomerID;

SİL UNION Operatörü

Not - UNION operatörü, ikiveyahafazlaSELECT'insonuçkümesinibirleştirmek için kullanılır

İfadeler, Yalnızca benzersiz değerleri döndürür

Sözdizimi:

Tablo1'den sütun_adlarını SEÇİN

BİRLİK

Tablo2'DEN sütun_ad (lar) ı SEÇİN;

Misal:

EMP_TABLE'DAN ŞEHİR SEÇİN

BİRLİK

EMP_INFO'DAN ŞEHİR SEÇİN

ŞehreGöre SİPARİŞ;

SIL BİRLİĞİ TÜRÜ

Not - Yinelenendeğerleri de döndürür

Sözdizimi:

Tablo1'den sütun_adlarını SEÇİN

BİRLİĞİ TÜRÜ

Tablo2'DEN sütun_ad (lar) ı SEÇİN;

Misal:

EMP_TABLE'DAN ŞEHİR SEÇİN

BİRLİĞİ TÜRÜ

EMP_INFO'DAN ŞEHİR SEÇİN

ŞehreGöre SİPARİŞ;

SIL TOP, LIMIT veya ROWNUM Cümlesi (Arapçabelgedesilindi)

Not - SELECT TOP yan tümcesi, döndürülecekkayıtlarınsayısınıbelirtmekiçinkullanılır.

TOP Sözdizimi:

ÜST sayıYüzdesütun_adlarını SEÇ

FROM table_nameWHEREkoşulu;

Misal:

EMP_TABLE'DAN İLK 2 Şehir, Şehir SEÇİN

WHERE FIRSTNAME = 'MOHAMMED'

LIMIT Sözdizimi:

Tablo_adiWHEREkoşulLIMITnumarasındansütun_adlarını SEÇİN;

Misal:

FIRSTNAME, LASTNAMEFROM EMP_TABLE'ı SEÇİN

WHERE FIRSTNAME = 'MOHAMMED'

SINIR 2;

ROWNUM Sözdizimi:

Table_name WHERE ROWNUM'DAN sütün_adlarını SEÇİN <= sayı;

Misal:

FIRSTNAME, LASTNAME FROM EMP_TABLE'ı SEÇİN

NEREDE ROWNUM <= 3;

SİL MIN () ve MAX () Fonksiyonları

Not-Bu işlev, seçilen sütünün en küçük değerini döndürür.

MIN () Sözdizimi:

Tablo_adi'DAN MIN (sütün_adi) SEÇİN;

Misal:

EMP_TABLE'DAN MIN (Emp_Id) SEÇİN;

Not - Bu işlev, seçilen sütünün en büyük değerini döndürür.

MAX () Sözdizimi:

TABLO_ADINDAN MAX (sütün_adi) SEÇİN;

Misal:

EMP_TABLE'DAN MAKS (EMP_ID) SEÇİN;

SİL SAYISI (), ORTALAMA () ve TOPLAMA () İşlevleri

Not-SİL SAYISI () işlevi bir tablodaki satır sayısını bulmak için kullanılır

COUNT () Sözdizimi 1:

Tablo_adi DAN COUNT (sütun_adi) SEÇİN

COUNT () Sözdizimi 2:

Tablo_adi DAN COUNT (sütun_adi) SEÇİN

NEREDE koşulu;

Misal:

ÜrünlerDEN COUNT (ProductID) SEÇİN;

Not- TheAVG () işlevi, sayısal bir sütunun ortalamasını döndürür

AVG () Sözdizimi:

Tablo_adiDANAVG'yi (sütun_adi) SEÇİN

AVG () Sözdizimi 2:

Tablo_adiDANAVG'yi (sütun_adi) SEÇİN

NEREDE koşulu;

Misal:

Ürünler ARASINDAN AVG (Fiyat) SEÇİN;

SİL SUM () İşlevi

Not - SİL SUM () işlevi, toplamsütunsayısını döndürmek için kullanılır

SUM () Sözdizimi1:

Tablo_adi DAN TOPLA (sütun_adi) SEÇ

SUM () Sözdizimi2:

Tablo_adi DAN TOPLA (sütun_adi) SEÇ

NEREDE koşulu;

Misal:

SiparişAyrıntılarından TOPLAM (Miktar) SEÇİN;

Operatör ARASINDAKİ SİL

Not- BETWEEN operatörü belirli bir aralıktaki değerleri seçer

BETWEEN Sözdizimi:

Değer1 VE değer2 ARASINDA tablo_adi NEREDEN sütun_adi DAN sütun_adlarını SEÇİN;

Misal :

10 İLE 20 ARASI ÜRÜNLERDEN SEÇ *;

İfadeyeGöre SIL GROUP

Not-GROUP BY ifadesi, sonucalmakiçinbirdenfazlasütunubirleştirerek COUNT, MAX, MIN, SUM, AVG gibitoplamaişlevleriylekullanılır.

GROUP BY Sözdizimi:

Sütun_adlarınagöretablo_adiWHEREkoşulGROUP'tansütun_isimleri SEÇİN;

Örnek1:

COUNT (MüşteriKimliği) SEÇİN, ÜlkeyeGöreMüşterilerGROUPÜlkeyeGöre;

Örnek2:

COUNT (MüşteriKimliği) SEÇİN, ÜlkeFROMMüşterilerÜlkeyeGöreGrupSıralaması COUNT (MüşteriKimliği) DESC;

SIL OLAN Fıkra

Not-Have yan tümcesi, toplam işlevleriyle kullanılmadığı için was yan tümcesi ile kullanılır.

HAVING Sözdizimi:

Sütun_adlarını sütun_adlarına GÖRE KOŞULLARA SAHİP OLAN sütun_adlarına GÖRE
tablo_adi WHERE koşul GROUP'DAN sütun_adlarını SEÇİN;

Örnek 1:

COUNT (MüşteriKimliği) SEÇİN, Country FROM Müşteri GRUBU ÜLKEYE GÖRE SAYISI (MüşteriKimliği) >
5;

SIL EXISTS Operatörü (Arapça Silinmiştir)

Not - EXISTS operatörü, bir alt sorgudaki herhangi bir kaydın varlığını test etmek için kullanılır.

EXISTS Sözdizimi:

Tablo_adi NEREDE MEVCUT'TAN sütun_adlarını SEÇ

Misal:

SupplierName VAR OLDUĞUNDAN SupplierName SEÇİN (ProductName ÜRÜNLERDEN SEÇİN
TedarikçiKimliği = Tedarikçiler.supplierId VE Fiyat < 20);

SİL GİBİ

Not - LIKE operatörü, bir sütundaki belirli bir modeli aramak için bir WHERE yan tümcesinde kullanılır.

LIKE işleci ile birlikte kullanılan iki joker karakter vardır:

% - Yüzde işaretidir, bir veya birden çok karakteri temsil eder

_ - Alt çizgi tek bir karakteri temsil eder

LIKE Sözdizimi:

sütun1, sütun2 SEÇİN ...

TABLO_ADINDAN

WHERE columnN GİBİ desen;

Aşağıda, farklı LIKE operatörlerini '%' ve '_' joker karakterleriyle gösteren bazı örnekler verilmiştir:

GİBİ Operatör Açıklama

MüşteriAdı 'a%' GİBİ "A" ile başlayan tüm değerleribulur

MüşteriAdı '% a' GİBİ "A" ile biten tüm değerleribulur

CustomerName GİBİ '% veya%' Herhangi bir konumda "veya" bulunan değerleribulur

CustomerName GİBİ '_r%' İkinci konumda "r" bulunan tüm değerleribulur

MüşteriAdı "a _% _%" GİBİ "A" ile başlayan ve en az 3 karakter uzunluğunda olan tüm değerleribulur

ContactName GİBİ 'a% o' "A" ile başlayan ve "o" ile biten tüm değerleribulur

SİL Joker Karakterleri

SİL Joker Karakterleri:

Not - Bir dizedeki diğer karakterleri değiştirmek için bir joker karakter kullanılır.

LIKE işleci ile birlikte kullanılan iki joker karakter vardır:

% - Yüzde işareti sıfır, bir veya birden çok karakteri temsil eder

_ - Alt çizgi tek bir karakteri temsil eder

Joker karakterler kombinasyon halinde de kullanılabilir!

Aşağıda, farklı LIKE operatörlerini '%' ve '_' joker karakterleriyle gösteren bazı örnekler verilmiştir:

GİBİ Operatör Açıklama

MüşteriAdı 'a%' GİBİ "A" ile başlayan tüm değerleribulur

MüşteriAdı '% a' GİBİ "A" ile biten tüm değerleribulur

CustomerName GİBİ '% veya%' Herhangi bir konumda "veya" bulunan değerleribulur

CustomerName GİBİ '_r%' İkinci konumda "r" bulunan tüm değerleribulur

MüşteriAdı "a _% _%" GİBİ "A" ile başlayan ve en az 3 karakter uzunluğunda olan tüm değerleribulur

ContactName GİBİ 'a% o' "A" ile başlayan ve "o" ile biten tüm değerleribulur

SİL Kısıtlamaları

Not-SİL kısıtlamaları, bir tablodaki verileri için kuralları belirtmek için kullanılır.

Sözdizimi:

```
TABLO OLUŞTUR tablo_adi (
```

```
column1datatype kısıtlaması,
```

```
column2datatype kısıtlaması,
```

```
column3datatype kısıtlaması,
```

```
....
```

```
);
```

Aşağıdaki kısıtlamalar genellikle SİL'de kullanılır:

NOT NULL - Bir sütünun NULL deęerinesahipolmamasınısaęlar

UNIQUE - Bir sütün dakitümdeęerlerinfarklıolmasınısaęlar

PRIMARY ANAHTAR - NOT NULL ve UNIQUE kombinasyonudur. Bir tablodaki her satırıbenzersizşekildetanımlar

YABANCI ANAHTAR - Başkabirtablodakibirsatırı / kaydıbenzersizşekildetanımlar

KONTROL - Bir sütün dakitümdeęerlerinbelirlibirkoşulukarşılmasınısaęlar

VARSAYILAN - Hiçbirdeęerbelirtilmedięindebirsütün iņinvarsayılanbirdeęerbelirler

INDEX - Veritabanındançokhızlıbirşekildeverioluşturmakvealmakiçinkullanılır

SİL PRIMARY KEY Kısıtlaması

Not-PRIMARY KEY kısıtlaması, birveritabanıtablosundaki her kaydıbenzersizolaraktanımlar.

TABLO OLUŞTURMA SİL İLK ANAHTARI

Aşağıdaki SİL, "Kişiler" tablosuoluşturulduğunda "ID" sütün undabir PRIMARY KEY oluşturur:

MySQL:

TABLO OLUŞTURMA Kişiler (

ID int NOT NULL,

LastNamevarchar (255) BOŞ DEĞİL,

İlkNamevarchar (255),

Yaş int,

BİRİNCİL ANAHTAR (ID)

);

SQL Sunucusu / Oracle / MS Erişimi:

TABLO OLUŞTURMA Kişiler (

ID int NULL PRIMARY ANAHTAR,

LastNamevarchar (255) BOŞ DEĞİL,

İlkNamevarchar (255),

Yaş int

);

MySQL / SQL Sunucusu / Oracle / MS Erişimi:

TABLO OLUŞTURMA Kişiler (

ID int NOT NULL,

LastNamevarchar (255) BOŞ DEĞİL,

İlkNamevarchar (255),

Yaş int,

CONSTRAINT PK_Person PRIMARY KEY (ID, Soyadı)

);

SİL FOREIGN KEY Kısıtlaması (Arabic_docolaraksilindi)

Not - YABANCI ANAHTAR, ikitabloyubirbirinebağlamak için kullanılan bir anahtardır.

MySQL:

TABLO Siparişleri OLUŞTURMA (

OrderIDint NULL DEĞİL,

OrderNumberint NOT NULL,

PersonIDint,

BİRİNCİL ANAHTAR (SiparişKimliği),

YABANCI ANAHTAR (KişiKimliği) REFERANSLAR Kişiler (KişiKimliği)

);

SQL Sunucusu / Oracle / MS Erişimi:

TABLO Siparişleri OLUŞTURMA (

OrderIDint NOT BOŞ BİRİNCİL ANAHTAR,

OrderNumberint NOT NULL,

PersonIDint YABANCI ANAHTAR REFERANSLARKişiler (PersonID)

);

SİL OTOMATİK ARTIRMA Alanı

Not-Otomatikartış, tabloya yeni
birkayıteklendiğindebenzersizbirnumaranınotomatikolarakoluşturulmasınaizinverir.

MySQL içinSözdizimi:

TABLO OLUŞTURMA Kişiler (

ID int NOT NULL AUTO_INCREMENT,

LastNamevarchar(255) BOŞ DEĞİL,

İlkNamevarchar (255),

Yaş int,

BİRİNCİL ANAHTAR (ID)

);

SQL Server içinSözdizimi:

TABLO OLUŞTURMA Kişiler (

KİMLİK GÜVENİLİRLİK (1,1) BİRİNCİL ANAHTAR,

LastNamevarchar (255) BOŞ DEĞİL,

İlkNamevarchar (255),

Yaş int

);

ErişimiçinSözdizimi:

TABLO OLUŞTURMA Kişiler (

ID Tamsayı BİRİNCİL ANAHTAR OTOMATİK EKLEME,

LastNamevarchar (255) BOŞ DEĞİL,

İlkNamevarchar (255),

Yaş int

);

Oracle içinSözdizimi:

SEKANS OLUŞTUR seq_person

MINVALUE 1

1 İLE BAŞLA

1 ARTIŞ

ÖNBELLEK 10;